

SENSIBILISATION

À

l'Environnement

2023 / 2024

ANIMATIONS PÉDAGOGIQUES

ÉCOLES ET ACCUEILS DE LOISIRS

**SMITOM**

Priscilla PASSAVANT

Responsable Sensibilisation et Animation

Mail : p.passavant@smitom-nord77.fr - Tél : 01 60 44 44 57

**SEINE-ET-MARNE ENVIRONNEMENT (SEME)**

18, allée Gustave Prugnat

77250 Moret-sur-Loing

Mail : julien.delcenserie@seme-id77.fr - Tél. : 01 64 31 11 18

**CORIANCE**

Immeuble Horizon 1 - 10, allée Bienvenue

93885 Noisy-le-Grand Cedex

Mail : morgane.sagnier@groupe-coriance.fr

Tél. : 01 49 14 58 84

**CENTRE PERMANENT D'INITIATIVES POUR****L'ENVIRONNEMENT DES BOUCLES DE LA MARNE**

Mail : scolaires@cpie-bouclesdelamarne.fr

Site : www.cpie-bouclesdelamarne.fr - Tél. : 01 64 33 22 13



AVEN DU GRAND-VOYEUX

**JARDIN DE COCAGNE SAINT-FARON**

ARILE - Établissement HORIZON

Chemin de la Justice - 77100 Meaux

Mail : jardinsaintfaron@asso-arile.com - Tél. : 06 48 99 63 53

**ENGIE GREEN - ZOÏ**

Ingrid Vonié

Mail : ingrid@zoi-france.fr - Tél. : 06 24 65 30 50

**MEAUXFACTORY**

Fabien VULFIN

Mail : fabien.vulfin@meauxfactory.fr

Tél. : 06 75 06 30 78

Site : www.meauxfactory.fr



DIRECTION DES ESPACES VERTS

68, rue de la cave aux hérons

77100 Meaux

Céline Denis, responsable du pôle Animations

Tél. : 06 30 87 10 22

DIRECTION DE L'EAU ET DE L'ASSAINISSEMENT USINE D'EAU POTABLE ET STATION D'ÉPURATION

• Usine de production d'eau potable

199, chemin Bas de Nanteuil

77100 Nanteuil-lès-Meaux

Akshay JUGESSUR

Mail : akshay.jugessur@meaux.fr

Tél : 01 83 69 00 73

• Station d'épuration

7, rue Gambetta 77124 VILLENOY

Thomas MENARD

Mail : thomas.menard@meaux.fr

Tél : 01 83 69 00 89



FRANCE NATURE ENVIRONNEMENT

SEINE-ET-MARNE

Maison forestière - 6, route départementale 346

77240 Vert-Saint-Denis

Mail : fne77.anim@gmail.com ou fne.perrine@gmail.com

Tél. : 01 64 71 03 78



ASSOCIATION DES JARDINS FAMILIAUX

DU CHEMIN DU PÂTIS (JFCP)

Mail : valerie.chatry@orange.fr

Tél. : 06 42 51 82 26



LA BRIE DES JARDINS

Mail : labriedesjardins@gmail.com

Tél. : 06 72 12 67 79

SOMMAIRE

ANIMATION SUR LE DÉVELOPPEMENT DURABLE.....7

- AUTODIAGNOSTIC DE L'ÉTABLISSEMENT
- AMBASSADEURS DE LA NATURE

ANIMATIONS SUR LES DÉCHETS.....11

- LES DECHETS : REDUIRE, REPARER, REUTILISER, RECYCLER
- TRIER, RECYCLER ET PRÉVENIR DES DÉCHETS
- AIDONS BELLA
- TRIONS ET RÉDUISONS
- NETTOYONS LA NATURE
- RECYCLAGE ET NUMÉRIQUE

ANIMATIONS SUR L'ÉCOSYSTÈME DU JARDIN.....19

- LE JARDINAGE NATUREL
- JARDINAGE BIOLOGIQUE AU CŒUR DU JARDIN DE COCAGNE SAINT FARON
- DANS LA PEAU D'UN JARDINIER
- DANS LA PEAU D'UN PAYSAN

ANIMATION SUR L'ÉNERGIE.....25

- A LA DECOUVERTE DE L'ENERGIE
- A LA DECOUVERTE DE LA GEOTHERMIE

ANIMATIONS SUR L'EAU.....29

- PRÉVENTION DES INONDATIONS : ANIMATION SUR LA PRÉVENTION DES INONDATIONS
- NE POLLUONS PAS L'EAU
- ECONOMISONS L'EAU POTABLE
- MILIEUX AQUATIQUES ET MILIEUX HUMIDES
- LES CYCLES DE L'EAU NATURELLE ET DOMESTIQUE
- LE CYCLE NATUREL DE L'EAU
- LE CYCLE DOMESTIQUE DE L'EAU
- FRIPOUILLE LA GRENOUILLE, QUI ES-TU ?
- A LA DÉCOUVERTE DE LA MARE
- RIVIÈRE, QUI ES-TU ?
- RÔLE ÉCOLOGIQUE ET BIODIVERSITÉ DE LA MARE
- BALADE DE L'EAU
- LE PAYS DE L'EAU : JEU DE RÔLE SUR LA GESTION DE L'EAU
- LA METHODOLOGIE CLASSE D'EAU

ANIMATIONS SUR LA BIODIVERSITÉ.....45

- SUR LA PISTE DES LUTINS
- OISEAU, QUI ES-TU ?
- BELLE, LA COCCINELLE
- PETITE BÊTE, QUI ES-TU ?
- EUGÈNE LE CHÊNE, QUI ES-TU ?
- ARBRE, QUI ES-TU ?
- FORÊT, QUI ES-TU ?
- DECOUVERTE D'UN ESPACE NATUREL
- FAVORISER LA BIODIVERSITE A L'ECOLE
- TRACES ET INDICES
- REFUGE A INSECTES
- OBSERVER ET COMPRENDRE LES OISEAUX
- DÉCOUVERTE DES INSECTES
- INITIATION À LA BOTANIQUE ET DIVERSITÉ DES PLANTES
- FORESTIER EN HERBE
- EXPLORATEUR DE PETITES BÊTES
- INSPIRATION CABINET DE CURIOSITÉS - DIVERSITÉ & RICHESSE
- LAND ART
- APPRENTI BOTANISTE

ANIMATION ROCHES ET PAYSAGE.....65

- ROCHES ET PAYSAGE

LES VISITES DE TERRAINS.....67

- DÉCOUVERTE DU PARC NATUREL DU PÂTIS
- LA RÉSERVE NATURELLE RÉGIONALE DU GRAND-VOYEUX
- DÉCOUVERTE DE L'ESPACE NATUREL SENSIBLE DES OLIVETTES
- LES SERRES MUNICIPALES
- LA FERME PEDAGOGIQUE
- VISITE DES JARDINS FAMILIAUX DU PÂTIS
- VISITE LIBRE DU JARDIN DE COCAGNE SAINT-FARON
- CENTRALE PHOTOVOLTAÏQUE DE MEAUX
- VISITE DU CENTRE INTÉGRÉ DE TRAITEMENT DES DÉCHETS
- USINE DE PRODUCTION D'EAU POTABLE
- LA STATION D'EPURATION

ÉCO-MOBILITÉ ET SÉCURITÉ ROUTIÈRE.....79

- SENSIBILISATION À LA CONDUITE DU VÉLO

À SAVOIR : Selon les animations choisies, il sera recherché un lieu adapté au plus proche de l'établissement. Certaines animations sont conventionnées et le nombre d'animations gratuites est limité ; aussi toutes les demandes ne pourront être satisfaites. Pour tous renseignements, contacter Caroline Jaroszek, Chef de projet Développement durable à l'adresse suivante : caroline.jaroszek@meaux.fr

Le porteur de la demande d'animation peut s'adresser directement à l'organisme choisi. Compte tenu du nombre important de demandes, il est demandé de ne pas solliciter plus de trois animations par classe dans l'année scolaire.



ANIMATION SUR LE DÉVELOPPEMENT DURABLE



AUTODIAGNOSTIC DE L'ÉTABLISSEMENT

OBJECTIFS :

- Faire découvrir le développement durable aux élèves en les rendant acteur à part entière
- Faire évoluer les comportements au sein de l'établissement
- Favoriser la mise en place d'une démarche de développement durable en vue d'une éventuelle labellisation.



ORGANISATION :

Activité menée en autonomie par une ou plusieurs personnes référentes au sein du l'établissement scolaire, avec, si besoin, l'aide d'un animateur de Seine-et-Marne environnement.

UN DIAGNOSTIC SUR QUOI ? :

Les comportements de la communauté scolaire en matière d'eau, de biodiversité, de transports, d'énergie, de consommation, de déchets, de sécurité, d'air, de bruits...

LA DÉMARCHE :

- En début d'année scolaire, les élèves listent leurs connaissances à l'aide d'un jeu de plateau "En route vers une école durable".
- De novembre à février, les élèves mettent en place une phase d'investigation pour recueillir le maximum d'informations par le biais d'un jeu de rôle :
 - "Les enquêteurs en herbe" effectuent des reportages sur les pratiques et comportements des acteurs de l'établissement,
 - "Les scientifiques" effectuent plusieurs relevés au sein de l'école.
- De mars à mai arrive l'étape bilan. Les élèves restituent leur travail à l'ensemble de l'établissement et font des propositions d'actions.

Ils utilisent pour cela les supports de leur choix (exposition, journal, site internet, pièce de théâtre...).

L'autodiagnostic utilise volontairement des outils ludiques, attractifs pour impliquer et motiver au maximum les élèves dans la durée.

Le but pédagogique est de renforcer la cohésion sociale au sein de l'établissement scolaire, de "faire apprendre" et d'évaluer différemment.

EFFECTIF / DUREE / PERIODE / LIEU :

Projet sur une année scolaire avec 3 interventions sur une classe.
Réservés aux classes de CM2





OBJECTIFS :

- Reverdir un espace collectif : aménager des zones d'espaces verts, un jardin, des jardinières.
- Mettre en place un ou des abris à auxiliaires.
- Créer des zones potagères et fleuries durables.
- Installer une zone de compostage collectif.
- Concevoir des mares, des points d'eau.
- Aménager un espace agréable de travail et de jeu avec les contraintes climatiques actuelles,
- Favoriser la biodiversité, en co-construction.

DECOUVRIR :

- Le monde végétal, les plantes, les arbres : leur cycle, leurs besoins,
- La vie du sol, le cycle de la décomposition naturelle,
- Les petites bêtes, leurs rôles, la chaîne alimentaire,
- Comment jardiner au naturel durablement,
- Le bien manger, l'anti gaspi, les légumes et les fruits de saison
- Les remèdes pour l'Homme et ceux pour le jardin,
- Comment cuisiner les récoltes du potager et les « déchets »,
- Le compostage, le recyclage des déchets verts et de la cantine,
- La gestion de l'eau, apprendre à limiter les apports et à collecter,
- Comment gérer l'entretien pendant les vacances.



ORGANISATION - PÉRIODE - TARIF - EXTENSION :

Suivant le calendrier des saisons ou « évènements » de l'année : La semaine du goût, les tailles de l'automne-hiver, la préparation des fêtes de fin d'année, la protection de la faune en hiver, la préparation du sol, le temps des semis, opération « Tous au compost », « Jardinage à l'école », les fêtes des mères, des pères, etc.

Toute l'année avec adaptation des interventions en fonction des saisons.

Tarif sur devis en fonction de la fréquence des ateliers.

Possibilité d'aller explorer en pleine nature, d'observer et ressentir la forêt ou un espace naturel afin de comprendre l'importance de devenir collectivement des ambassadeurs de la nature.





ANIMATIONS SUR LES DÉCHETS



OBJECTIFS :

- Apprendre ce qu'est un déchet
- Comprendre l'intérêt du tri et du recyclage
- Apprendre à bien trier ses déchets ménagers.



ORGANISATION :

Activité menée par un animateur de Seine-et-Marne environnement.

DEFINITION D'UN DECHET :

- Qu'est-ce qu'un déchet ?
- Pourquoi les déchets ?
- Quelles matières (papier, carton, plastique, métal, verre et matière organique) ?
- Différents types de déchets (ordures ménagères, encombrants et déchets à risque) ?
- Emballages.
- Durée de vie des déchets dans la nature.

TRI ET COLLECTE SELECTIVE DES DECHETS :

- Tri (matière recyclable ou non, déchets à risque),
- Choix de la bonne poubelle ou du bon conteneur,
- Collecte en porte-à-porte ou apport volontaire,
- Déchetterie (apport des encombrants et des déchets à risque),

DEVENIR DES DECHETS :

- Recyclage, incinération, enfouissement des résidus ultimes,
- Avantages et inconvénients des différents traitements,
- Intérêts du recyclage (économie de matière première, d'énergie et d'eau, réduction des pollutions),
- Installation d'une chaîne de tri manuelle où l'élève devient trieur,

AGIR :

Réduire, Réparer, Réutiliser, Recycler, Réinventer.

EFFECTIF / DUREE / PERIODE / LIEU :

Une classe pour ½ journée, tout au long de l'année, en classe.
Réservés aux classes du CE2 au CM2.



TRIER, RECYCLER ET PRÉVENIR DES DÉCHETS

OBJECTIFS :

- Apprendre à trier les déchets et comprendre le recyclage.
- Faire de la prévention des déchets.



ORGANISATION :

Activité menée par un éco-animateur prévention et gestion des déchets, du SMITOM.

TRIER / RECYCLER :

- Le tri des déchets (pourquoi ? comment ?) :
 - Pour les classes de CE2 à CM2, intervention de 75mn avec maximum 30 élèves.
 - Prévoir du matériel vidéo (lecteur DVD avec entrée usb, vidéo-projecteur...).

Cette animation peut être demandée en amont de l'Opération Nettoyons la Nature

L'AVENTURE DES DÉCHETS :

- Pour les enfants de CE2 à CM2, intervention de 75 min avec maximum 30 élèves.
- Support pédagogique : rappel sur le tri, travail en petit groupe pour réfléchir, déterminer les différents stades de traitement des déchets (recyclage).

LA PREVENTION DES DECHETS :

- La lutte ANTIGASPI (le gaspillage alimentaire) :
 - Pour les classes de CE2 à CM2, intervention de 75mn avec maximum 30 élèves.
 - Support pédagogique : jeu de questions-réponses illustré, guide de l'anti-gaspi.
 - Prévoir du matériel vidéo (lecteur DVD, vidéo-projecteur ...).
- Tous aux vers (le compostage) :
 - Pour les classes de CM1/CM2, intervention de 90mn avec maximum 30 élèves.
 - Support pédagogique : rappel sur le tri, manipulation du vermi-composteur, recherche documentaire, film sur le compostage, carnet de l'apprenti composteur.
 - Prévoir du matériel vidéo (lecteur DVD avec entrée usb, vidéo-projecteur...).

COMPETENCES A ACQUERIR PAR L'ELEVE :

- Recyclage, incinération, enfouissement des résidus ultimes.
- Avantages et inconvénients des différents traitements.
- Intérêts du recyclage (économie de matière première, d'énergie et d'eau, réduction des pollutions).

EFFECTIF / DUREE / PERIODE / LIEU :

Intervention de 75 à 90mn dans une classe de maximum 30 élèves, tout au long de l'année.
Réservés aux classes du CE2 au CM2.



PRÉSENTATION :

Chacun de nous jette 360 kg de déchets ménagers par an ! Bella, notre poubelle ménagère à mal au ventre. Aidons Bella en triant mieux nos déchets.



OBJECTIFS :

- Identifier les différentes matières des déchets.
- Trier les déchets en fonction de leur matière.
- Apprendre à déposer les déchets dans les poubelles correspondantes.
- Aborder la notion du recyclage et du compostage.

ORGANISATION :

Activité menée par une animatrice de France Nature Environnement.

CONTENU PEDAGOGIQUE :

AIDONS BELLA !

Présenter de Bella, la poubelle ménagère

2. Identifier les différentes matières d'un déchet
Plastique, carton, métal, verre...

3. Trier et déposer les déchets dans la poubelle correspondante
(En fonction des communes)

- les emballages en plastique (flacons, bouteilles), en métal et en carton dans la poubelle de tri
- le verre dans le container
- les autres déchets (mouchoirs) dans la poubelle noire
- les épluchures dans le composteur

4. Présenter le voyage des déchets jusqu'à l'usine d'incinération ou de recyclage et montrer des objets issus de déchets recyclés

5. Montrer le travail d'Albert, le ver-de-terre dans le composteur.

PUBLIC CIBLÉ / DURÉE / PÉRIODE / LIEU :

MS-CP / 1h / Toute l'année / En intérieur.



TRIONS ET RÉDUISONS

PRÉSENTATION :

Chacun de nous jette 360 kg de déchets ménagers par an !
Réduisons vite nos déchets, ça déborde !

OBJECTIFS :

- Trier et déposer les déchets dans les poubelles correspondantes.
- Comprendre l'importance du tri et l'intérêt du recyclage.
- Trouver des solutions pour réduire la quantité de déchets.

ORGANISATION :

Animation organisée par France Nature Environnement.

CONTENU PEDAGOGIQUE :

TRIONS ET RÉDUISONS !

1. Trier

Identifier les différentes matières, comprendre que ces matières sont issues de ressources naturelles, trier et déposer les déchets dans les poubelles correspondantes.

2. Recycler

Présenter le parcours de nos déchets jusqu'à l'usine d'incinération ou de recyclage et comprendre l'intérêt de trier et de recycler nos déchets.

3. Réduire

Trouver des solutions pour réduire la quantité de nos déchets lors de nos achats.

PUBLIC CIBLÉ / DURÉE / PÉRIODE / LIEU :

CE1-CM2 / 1h30 par séance / Toute l'année / En intérieur



PRÉSENTATION :

Chacun de nous jette 360 kg de déchets ménagers par an ! 81 000 tonnes de déchets sauvages déversés dans la nature, chaque année en France



OBJECTIFS :

- Comprendre que les déchets présents dans la nature se dégradent très lentement et polluent notre environnement.
- Agir en ramassant les déchets.

ORGANISATION :

Animation organisée par France Nature Environnement.

CONTENU PEDAGOGIQUE :

1. Définir ce qu'est un déchet et présenter la durée de vie d'un déchet présent dans la nature

Mouchoir (0 à 1 an) / canette (1 à 100 ans)

Bouteille en plastique (100 à 500 ans) / Bouteille de verre (+ 500 ans)

2. Ramasser les déchets présents dans la nature

Prêt de gants et de sacs poubelles

3. Mise en commun

S'exprimer sur l'impact de la présence des déchets dans la nature

PUBLIC CIBLÉ / DURÉE / PÉRIODE / LIEU :

CP-CM2 / 1h30 / Toute l'année / En extérieur.



Nota : Possibilité de s'inscrire à l'Opération Nettoyons la Nature qui a lieu tous les ans le dernier vendredi du mois de septembre. Inscription possible dès juin sur le site www.nettoyonslanature.leclerc pour l'obtention de kits.

PRÉSENTATION :

- Fabrication d'une toupie à partir de plastique recyclé
- Réparation d'objets cassés avec l'imprimante 3D
- Fabrication de meubles, objets, jeux à partir de cartons récupérés

Les participants repartiront chacun avec leur fabrication

OBJECTIFS :

- Faire découvrir le recyclage de matières telles que le plastique ou le carton
- Sensibiliser au développement durable à travers l'utilisation des outils numériques

ORGANISATION :

Animation organisée par MeauxFactory

SUPPORTS PEDAGOGIQUES :

- Machines :
 - Découpeuse laser
 - Imprimante 3D
 - Broyeuse / Presse à injection de plastique
- Logiciels :
 - Tinkercad / Cura / Fusion 360
 - Indesign / Adobe Illustrator

PUBLIC CIBLÉ / DURÉE / PÉRIODE / LIEU / COÛT :

CP-CM2 / 1h / Toute l'année / En classe / 95€ HT

Pour les centres de loisirs, 1 groupe de 12 , ½ journée, 285€ HT



MEAUXFACTORY
Le numérique à portée de tous





ANIMATIONS SUR L'ÉCOSYSTÈME DU JARDIN ET DES CHAMPS



OBJECTIFS :

- Découvrir l'écosystème du jardin/potager et comprendre les interactions entre espèces.
- Prendre conscience :
 - De l'utilité de chaque maillon de la chaîne alimentaire.
 - Des déséquilibres induits par l'utilisation des pesticides.
- Découvrir les techniques alternatives aux pesticides.



ORGANISATION :

Activité menée par un animateur de Seine-et-Marne environnement.

CONTENU PEDAGOGIQUE :

- Reconstitution de la faune présente au jardin/potager à l'aide d'images : les enfants mettent en place l'écosystème du jardin au tableau. Mise en évidence de l'importance du sol.
- Que se passe-t-il lorsque l'on applique des pesticides ? Observation des conséquences sur la chaîne alimentaire et discussion sur l'intérêt d'arrêter l'utilisation de pesticides.
- A l'aide d'une maquette, observation du chemin des pesticides : ruissellement dans la rivière et infiltration dans les nappes.
- Découverte des techniques alternatives à l'aide d'objets et d'images pour illustrer les solutions : jeu de cartes autour de ces techniques.

EFFECTIF / DUREE / PERIODE / LIEU :

Une classe pour ½ journée, tout au long de l'année, en classe.
Réservés aux classes du CE2 au CM2.



JARDINAGE BIOLOGIQUE AU CŒUR DU JARDIN DE COCAGNE SAINT FARON

OBJECTIFS :

- Sensibiliser les enfants au respect de l'environnement et à l'alimentation.
- Observer les différents éléments qui composent un écosystème.
- Observer les interactions entre les végétaux et les animaux.
- Comprendre leur rôle et donc de les respecter.
- Apprendre et mettre en œuvre des pratiques de jardinage respectueuses de l'environnement qui favoriseront la biodiversité.
- Apprendre le parcours de l'aliment de la graine à l'assiette.
- Se former, pour les enseignants, à la création et à l'animation d'un potager au sein de leur établissement.



Jardin de Cocagne Saint Faron
Meaux

ORGANISATION :

Activité menée par un animateur de l'association ARILE, établissement Horizon, sur le site de Jardin de Cocagne Saint Faron à Meaux, situé chemin de la Justice à proximité de l'Hôpital et du Cimetière.

LES ACTIVITÉS PROPOSÉES (LISTE NON EXHAUSTIVE) :

- Visite du jardin et identification des ressources : le récupérateur d'eau, le composteur, les outils/ la cabane à outils, la pépinière etc...
- Faire des semis, des plantations en pleine terre, fabrication de bombes à graines
- comprendre à quoi sert le compost et apprendre à le faire
- Comprendre le sol, le rôle des vers de terre
- Identifier les plantes mellifères et les insectes pollinisateurs
- Education sensorielle avec les plantes aromatiques
- Identifier le rôle et l'information que donnent les « mauvaises herbes » : sur le type de terre et sur ce qu'on peut y planter
- Le rôle de l'eau et la récupération d'eau de pluie
- Ateliers dessins de plantes
- Les animaux du jardin, amis des cultures / fabrication maisons à insectes

DÉROULEMENT DE L'ACTIVITÉ :

Après une visite pour voir l'évolution du Jardin de Cocagne (maraîchage biologique en chantier d'insertion), une activité pédagogique sera proposée. L'association souhaite construire un projet pédagogique en amont avec les enseignants pour créer un programme enrichissant en accord avec le programme scolaire. Chaque visite complètera ainsi la précédente. Les élèves verront donc l'évolution d'un jardin tout au long de l'année et des saisons et repartiront bien évidemment avec leur récolte !

EFFECTIF / DURÉE / PÉRIODE / COÛT :

Une classe, accompagnée par leurs enseignants et des parents volontaires / 1h30 / Tout au long de l'année
100 euros pour une classe pour un atelier de 1h30

ORGANISATION :

- Intervention de deux intervenantes de La Brie des Jardins,
- Atelier possible toute l'année et adapté en fonction des saisons,
- Animation d'un atelier intérieur ou extérieur ou encore d'un atelier double intérieur et extérieur,
- Possibilité d'un cycle complet d'interventions sur l'année : par session à chaque période, pour un projet de classe, de cycle ou d'école,
- Pour les centres de loisirs, les activités sont orientées vers la réalisation créative et le jeu.

DEROULEMENT D'UNE SEANCE TYPE :

(adapté à chaque cycle et en fonction des attendus de séance)

- Observations, questionnements, manipulations, descriptions des plantes et petites bêtes apportées par les intervenantes ou collectées ensemble, avec du matériel adéquat (loupe, pince, dessin...),
- Apports scientifiques et jeux interactifs pour appréhender le vocabulaire, les notions et découvrir l'écosystème du jardin : le sol vivant, les auxiliaires, le cycle des plantes. Extensions possibles pour les cycles 2 et 3 sur les plantes mellifères, la chaîne alimentaire, etc.
- Pistes de réflexion sur des gestes réalisables par les enfants pour devenir acteurs de la protection de la biodiversité,
- En fonction de l'atelier choisi : possibilité de fabrication d'un bricolage personnel ou d'un objet collectif en lien avec le thème (presse à herbarium, jardinières des senteurs, semis, etc...),
- Prolongements possibles, en fonction des aménagements de la structure : réaliser des carrés potagers, fabriquer du compost, créer un épouvantail, savoir récolter ses graines, fabriquer des abris, cuisiner, etc.

PUBLIC CIBLÉ - DURÉE - PÉRIODE - LIEU :

Cycle 1 : un atelier intérieur ou un atelier extérieur : 1h/ Deux ateliers (un intérieur et un extérieur) : 2h.

Cycle 2 et 3 : un atelier intérieur ou un atelier extérieur : 1h30/ Deux ateliers (un intérieur et un extérieur) : ½ journée et livret fourni par élève comme trace écrite.

5 euros par élève et par atelier, sur devis en fonction de la fréquence des ateliers.

Toute l'année (adaptation des contenus des interventions en fonction des saisons).

Atelier en classe (en salle) et idéalement aussi dans le jardin ou à proximité de l'école ou du centre de loisirs, tout lieu d'espaces verts. Possibilité d'organiser une sortie sur des zones naturelles protégées, un jardin ou espace vert de la ville.



ORGANISATION :

- Intervention de deux intervenantes de La Brie des Jardins,
- Atelier possible toute l'année et adapté en fonction des saisons,
- Animation d'un atelier intérieur ou extérieur ou encore d'un atelier double intérieur et extérieur,
- Possibilité d'un cycle complet d'interventions sur l'année : par session à chaque période, pour un projet de classe, de cycle ou d'école,
- Pour les centres de loisirs, les activités sont orientées vers la réalisation créative et le jeu.



DEROULEMENT D'UNE SEANCE TYPE :

(adapté à chaque cycle et en fonction des attendus de séance)

- Observations, questionnements, manipulations, descriptions de céréales apportées par les intervenantes avec du matériel adéquat (loupe, pince, dessin...),
- Apports scientifiques et jeux interactifs pour appréhender le vocabulaire, les notions d'anatomie des céréales, leur histoire, leur origine, leur domestication, leurs utilisations. Extension possible pour les cycles 2 et 3 sur les plantes messicoles, les interactions entre végétaux et animaux, le cycle naturel de la matière organique, les céréales sur la planète,
- Pistes de réflexion sur des gestes réalisables par les enfants pour devenir acteurs de la protection de la biodiversité et d'une alimentation responsable,
- En fonction de l'atelier choisi : possibilité de fabrication d'un bricolage personnel ou d'un objet collectif en lien avec le thème (collection de graines, réaliser des semailles de balcon, etc.), d'organisation d'une sortie terrain, d'un jeu extérieur, d'atelier cuisine.

PUBLIC CIBLÉ - DURÉE - PÉRIODE - LIEU :

Cycle 1 : un atelier intérieur ou un atelier extérieur : 1h/ Deux ateliers (un intérieur et un extérieur) : 2h.

Cycle 2 et 3 : un atelier intérieur ou un atelier extérieur : 1h30/ Deux ateliers (un intérieur et un extérieur) : ½ journée et livret fourni par élève comme trace écrite.

5 euros par élève et par atelier, sur devis en fonction de la fréquence des ateliers.

Toute l'année (adaptation des contenus des interventions en fonction des saisons).

Atelier en classe (en salle) et idéalement aussi dans un jardin ou à proximité de l'école ou du centre de loisirs, tout lieu d'espaces verts. Possibilité d'organiser une sortie chez un agriculteur céréalier.



ANIMATION SUR L'ÉNERGIE



A LA DECOUVERTE DE L'ENERGIE

OBJECTIFS :

- Prise de conscience de l'importance de l'énergie dans la vie quotidienne.
- Réflexion sur les moyens de réduction des consommations.

ORGANISATION :

Activité menée par un animateur de Seine-et-Marne environnement.

PROBLEMATIQUE :

La surconsommation énergétique des sociétés industrialisées nous conduit à des problèmes mondiaux de pollution, de changement climatique et d'épuisement des ressources.

Ces problèmes nous imposent de prendre des mesures visant à réduire les consommations d'énergie et à orienter la production vers les énergies renouvelables.



Dans ce contexte, il paraît primordial de mettre l'accent sur l'éducation à l'énergie comme base de la formation des éco-citoyens de demain.

OBJECTIFS PEDAGOGIQUES POUR L'ENSEIGNANT :

- Prise de conscience de l'importance de l'énergie dans la vie quotidienne.
- Réflexion sur les moyens de réduction des consommations.
- Stimulation de la curiosité des élèves.

CONNAISSANCES A ACQUERIR PAR L'ELEVE :

- Définir le terme "énergie", en décliner ses différentes formes et ses modes de transformation.
- Comprendre que l'énergie humaine ne suffit pas à couvrir nos besoins.
- Connaître et différencier les sources d'énergie épuisable et renouvelable, et leur impact sur l'environnement.
- Prendre conscience des objectifs de la maîtrise de l'énergie et identifier les gestes correspondants.

COMPETENCES A ACQUERIR PAR L'ELEVE :

- Utiliser diverses sources d'énergie.
- Satisfaire un besoin énergétique (besoin, moyen, source).
- Appliquer des gestes simples de maîtrise de l'énergie.

EFFECTIF / DUREE / PERIODE / LIEU :

Une classe pour ½ journée, tout au long de l'année, en classe.
Réservés aux classes du CE2 au CM2.



OBJECTIFS :

Découvrir le fonctionnement de la géothermie de Meaux qui permet d'alimenter plus de 17 500 foyers en chauffage et eau chaude.

ORGANISATION :

Activité proposée par ENERGIE MEAUX, filiale du Groupe Coriance

LA GÉOTHERMIE :

La géothermie consiste à récupérer de l'eau chaude provenant de sources de chaleur située en profondeur de la terre, pour chauffer des bâtiments de la ville.

C'est une source d'énergie économique, locale, écologique, renouvelable et sûre.

CONTENU PÉDAGOGIQUE :

Intervention en classe

Présentation d'un support éducatif et adapté pour comprendre la géothermie, les énergies renouvelables et les réseaux de chaleur urbains.

EFFECTIF / DURÉE / PÉRIODE / LIEU :

Intervention de 2 heures, possible tout au long de l'année, en classe.

Réservés aux classes du CE2 au CM2





ANIMATIONS SUR L'EAU



PRÉVENTION DES INONDATIONS : ANIMATION SUR LA PRÉVENTION DES INONDATIONS

PRÉSENTATION :

Une des conséquences du changement climatique est l'augmentation du risque inondation. La CAPM est un territoire à risques importants d'inondation par débordement de la Marne ou ruissellement.



OBJECTIFS :

- Comprendre le fonctionnement d'un cours d'eau,
- Crue et inondation : qu'est-ce que c'est ?
- Quelles sont les conséquences d'une inondation ?
- Que dois-je faire en cas d'inondation ?

ORGANISATION :

Activité encadrée par la Direction de l'Eau et de l'Assainissement-Service GEMAPI.



CONTENU PEDAGOGIQUE :

Première partie : Organisation - Sur une demi-journée, en classe, toute l'année, en intérieur.

- Aborder les notions essentielles pour comprendre la thématique (fonctionnement cours d'eau, bassin versant, les 3 types d'inondation, crue, les conséquences d'une inondation, les protections contre les inondations) avec comme supports pédagogiques des planches illustrées et vidéos.
- Quiz Crue et d'eau numérique en 12 questions afin d'évaluer si les notions précédentes ont bien été comprises. Support plateforme internet interactive,
- Jeu de plateau Crue et d'eau (6 à 8 joueurs- 2h) : le Maire recherche un spécialiste pour l'aider à préparer sa commune à faire face à la prochaine inondation. Les joueurs doivent répondre correctement aux questions pour avancer.
- Jeu "A votre sac prêt partez !" (10 joueurs max- 20 min). Il s'agit d'une valise pédagogique avec pleins d'objets de la vie de tous les jours. Principe du jeu : une inondation est annoncée par les autorités : que faut-il emporter prioritairement avec vous ?

Deuxième partie : Balade urbaine

Organisation : 1h30 maximum, en extérieur, 10 enfants maximum, toute l'année. Une balade autour de la Marne à Meaux où les notions vues en classe lors de la première étape seront illustrées par 5 à 6 arrêts. Possibilité de créer un parcours sur la commune de l'établissement scolaire (à la seule condition de la présence de la Marne ou d'un autre cours d'eau).

SUPPORTS :

Quiz numérique, jeu plateau, valise pédagogique, support PowerPoint, vidéo, balade.

EFFECTIF / DUREE / PERIODE / LIEU :

CMI/CM2 pour le jeu plateau. Dès 6 ans pour la valise pédagogique. La balade urbaine peut être adaptée en fonction de l'âge des enfants (dès 6 ans). 10 enfants maximum. Une demi-journée pour les jeux en classe et 1h30 pour la balade urbaine. Toute l'année. En classe et en extérieur.

PRÉSENTATION :

Bien qu'omniprésente, l'eau sur Terre est une ressource fragile. Indispensable à toute forme de vie, il est important d'apprendre à la protéger et à la conserver en adoptant les bons réflexes. Dans ce contexte, il est primordial de sensibiliser les élèves à la préservation de l'eau et plus particulièrement de l'eau potable que nous utilisons au quotidien.



OBJECTIFS :

- Comprendre l'importance de ne pas polluer l'eau.
- Identifier les postes pollueurs et trouver des solutions pour ne pas dégrader nos milieux aquatiques.

ORGANISATION :

Activité menée par un animateur de Seine-et-Marne environnement.

CONTENU PEDAGOGIQUE :

Rappel du contexte seine-et-marnais : près de 100 000 habitants n'ont pas accès à l'eau potable en Seine-et-Marne.

Les élèves travaillent par groupe autour de 3 thématiques :

- Atelier n°1 : Les différentes formes de pollution
Reconnaissance des différentes formes de pollutions.
Travail autour d'expériences.
- Atelier n°2 : Qu'est-ce qui pollue l'eau ?
Réflexion sur la part de responsabilité de chacun : agriculteurs, industriels mais aussi particuliers,
Travail autour d'une étude de documents (bandes dessinées, dessins, textes)
- Atelier n°3 : Les conséquences de la pollution de l'eau
A l'aide d'images, identification des conséquences des polluants sur la santé humaine, la féminisation des poissons, les normes de potabilité...

Restitution par les élèves des réflexions suscitées par les ateliers. Pour conclure, une réflexion commune est menée sur les gestes à adopter pour réduire l'utilisation de produits polluants.

EFFECTIF / DUREE / PERIODE / LIEU :

Une classe pour ½ journée, tout au long de l'année en classe.
Réservés aux classes du CE2 au CM2.



PRÉSENTATION :

Même si la quantité d'eau sur Terre n'a pas changé depuis sa création, il est nécessaire d'apprendre à préserver nos ressources en eau car l'eau potable accessible à la consommation humaine ne représente qu'une infime partie du volume total d'eau mondial.

tidienne afin d'éviter le gaspillage et adopter une attitude responsable et raisonnée le plus tôt possible.

Faire des économies d'eau est d'autant plus important en Seine-et-Marne que certaines communes du département se retrouvent en restriction d'eau.



OBJECTIFS :

- Comprendre l'importance d'économiser l'eau potable.
- Identifier les postes consommateurs et trouver des solutions pour moins consommer d'eau.

ORGANISATION :

Activité menée par un animateur de Seine-et-Marne environnement.

IDENTIFICATION DES POSTES CONSOMMATEURS :

- Par groupe, les élèves identifient les différents postes consommateurs d'eau potable à la maison et au jardin.
- Evaluation des volumes consommés par poste sur différentes périodes de temps (journée, mois, année).

GESTES MALINS POUR MOINS CONSOMMER :

- Réflexion sur des gestes simples pour économiser l'eau (détection de fuites, éco-gestes, etc.).
- Notion d'eau virtuelle.

EFFECTIF / DUREE / PERIODE / LIEU :

Une classe pour ½ journée, tout au long de l'année en classe.

Réservés aux classes du CE2 au CM2.



PRÉSENTATION :

La Seine-et-Marne étant un département riche en milieux aquatiques et humides, il est important de sensibiliser les élèves à l'observation et le respect de leur environnement pour apprendre à mieux le connaître et le préserver. Les élèves pourront découvrir la diversité de la faune sur le site visité en étant attentifs à la nature environnante.



OBJECTIFS :

- Découvrir un milieu aquatique (étang, lac, rivière) ou un milieu humide (mare, marais, marécage).
- Etablir une relation entre les élèves et un environnement naturel proche de leur lieu de vie.
- Développer trois attitudes fondamentales : observer, comprendre et agir.

ORGANISATION :

Activité menée par un animateur de Seine-et-Marne environnement.

PRESENTATION DU SITE VISITE :

Mare, lac, étang, rivière.

CONSIGNES DE SECURITE ET DE RESPECT DU SITE-DECOUVERTE DE LA VIE AQUATIQUE ET DU MILIEU DANS SON ENSEMBLE :

- Pêche d'observation à l'épuisette (insectes, poissons, crustacés, mollusques).
- Initiation à la reconnaissance des animaux pêchés.
- Notion de chaîne alimentaire.
- Positionnement des animaux dans leur habitat.

DECOUVERTE DES INDICES DE PRESENCE DE LA VIE ANIMALE EN MILIEU AQUATIQUE :

Traces et empreintes, régime alimentaire (restes de nourriture).

EFFECTIF / DUREE / PERIODE / LIEU :

Une classe pour ½ journée, tout au long de l'année, sur le terrain.
Réservés aux classes du CE2 au CM2.



LES CYCLES DE L'EAU NATURELLE ET DOMESTIQUE

OBJECTIFS :

- Comprendre les cycles de l'eau naturelle et domestique.
- Prendre conscience, par l'expérimentation, de l'importance de l'eau et de son utilisation dans la vie quotidienne.



ORGANISATION :

Activité menée par un animateur de Seine-et-Marne environnement.

PRESENTATION DU CHEMINEMENT NATUREL DE L'EAU :

- Schéma du cycle naturel de l'eau superficielle et souterraine (ruissellement, évaporation, infiltration, perméabilité, imperméabilité, nappe d'eau souterraine).
- Réalisation de l'infiltration de l'eau, de la formation et du fonctionnement d'une nappe d'eau souterraine.

PRESENTATION DU CYCLE DOMESTIQUE DE L'EAU :

- Installation et manipulation par les élèves d'une maquette illustrant le cycle de l'eau à usage domestique.
- Restitution des acquis avec l'enseignant sur une fiche pédagogique "Les chemins de l'eau".

EFFECTIF / DUREE / PERIODE / LIEU :

Une classe pour ½ journée, tout au long de l'année, en classe.
Réservés aux classes du CE2 au CM2.



LE CYCLE NATUREL DE L'EAU

PRÉSENTATION :

Suivons le voyage d'Ondine la goutte d'eau, à la découverte du cycle naturel de l'eau



OBJECTIFS :

- Se situer par rapport à la Seine, la Marne et les autres rivières du département.
- Connaître les différents états de l'eau.
- Connaître les étapes du cycle naturel de l'eau.
- Adopter les bons gestes pour la préserver et l'économiser.

ORGANISATION :

Animation organisée par France Nature Environnement

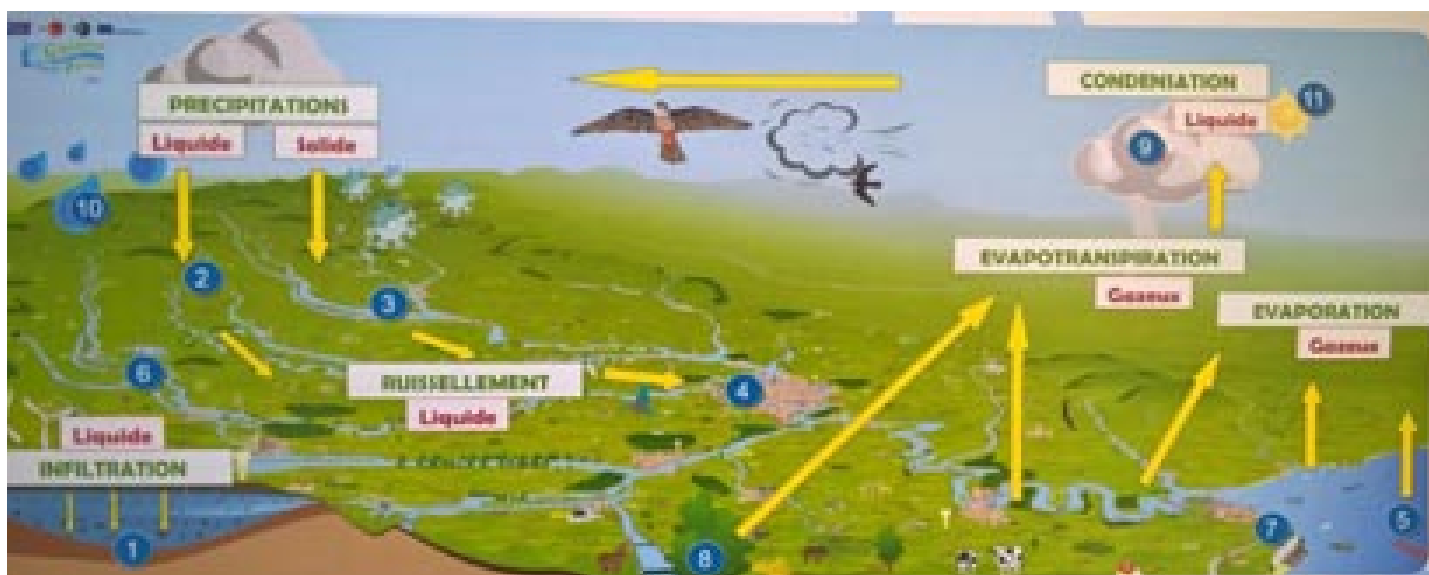
CONTENU PEDAGOGIQUE :

1. Se repérer par rapport à la Seine et la Marne et les présenter.
Mise en place du vocabulaire : source, rivière, fleuve, mer...
2. Découvrir les 3 états de l'eau.
Solide, liquide et gazeux.
3. Découvrir les étapes du cycle naturel de l'eau.
Précipitation, ruissellement, infiltration, évaporation et condensation.
4. Aborder les bons gestes pour préserver notre eau et l'économiser.
Bien fermer le robinet, préférer la douche au bain...

REMARQUE : Prévoir un grand espace d'animation car notre fresque mesure 4 mètres de long.

PUBLIC CIBLÉ / DURÉE / PÉRIODE / LIEU :

CP - CE2 / 1h30 par séance / Toute l'année / En intérieur (grande salle).



LE CYCLE DOMESTIQUE DE L'EAU

PRÉSENTATION :

Suivons le voyage de Nymphéa la goutte d'eau, à la découverte du cycle domestique de l'eau.

OBJECTIFS :

- Se situer par rapport à la Seine, la Marne et les autres rivières du département.
- Rappeler les étapes du cycle naturel de l'eau.
- Connaître les étapes du cycle domestique de l'eau.
- Appréhender le cycle et la consommation de l'eau dans la maison.
- Adopter les bons gestes pour la préserver et l'économiser.

ORGANISATION :

Animation organisée par France Nature Environnement

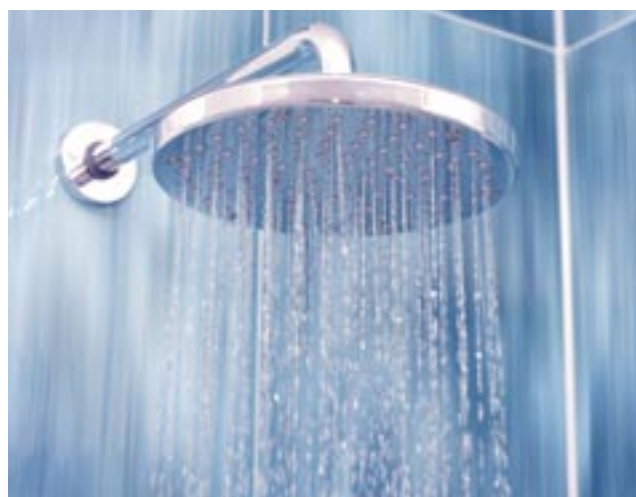
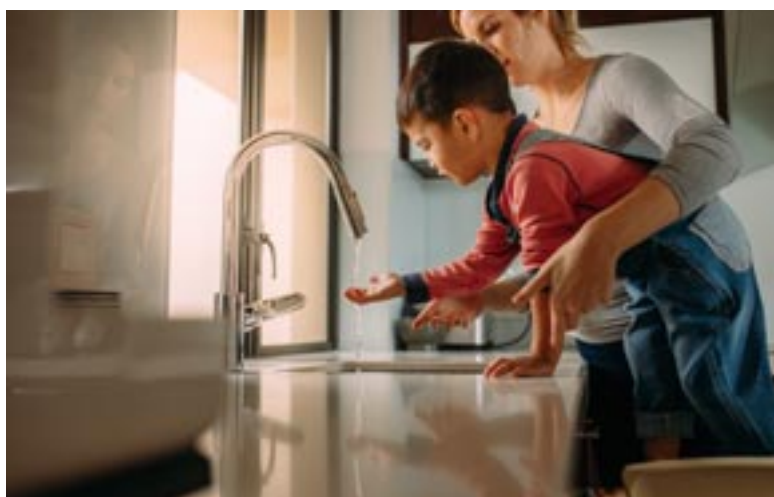
CONTENU PEDAGOGIQUE :

1. Se repérer par rapport à la Seine et la Marne et les présenter
Mise en place du vocabulaire : source, rivière, fleuve, mer...
2. Rappeler le cycle naturel de l'eau
Précipitation, ruissellement, infiltration, évaporation et condensation.
3. Découvrir les étapes du cycle domestique de l'eau
Stockage, captage, traitement, utilisation domestique, épuration et rejet.
4. Appréhender le cycle et la consommation de l'eau dans la maison
Une personne consomme en moyenne 150L d'eau par jour.
5. Aborder les bons gestes pour préserver notre eau et l'économiser
Bien fermer le robinet, préférer la douche au bain...

REMARQUE : Prévoir un grand espace d'animation car notre fresque mesure 4 mètres de long.

PUBLIC CIBLÉ / DURÉE / PÉRIODE / LIEU :

CM1-CM2 / 1h30 par séance / Toute l'année / En intérieur (grande salle).



FRIPOUILLE LA GRENOUILLE, QUI ES-TU ?

PRÉSENTATION :

Dans la mare, la vie est omniprésente. Allons rendre visite à Fripouille la grenouille et à ses amis, les petites bêtes de la mare !

OBJECTIFS :

- Définir les caractéristiques d'une mare.
- Observer les "petites bêtes" de la mare.
- Découvrir le cycle de vie de la grenouille.

ORGANISATION :

Animation organisée par France Nature Environnement

CONTENU PEDAGOGIQUE :

FRIPOUILLE LA GRENOUILLE, QUI ES-TU ?

1. Définir les caractéristiques d'une mare
Qu'est-ce qu'une mare ? Qui vit dans la mare ?
2. Observer les "petites bêtes" de la mare
Nombre de pattes, présence ou non d'une coquille, modes de déplacement
3. Découvrir le cycle de vie de la grenouille
Œuf, têtard, jeune grenouille et grenouille adulte

REMARQUE : Pour des questions de sécurité et de préservation du site, le prélèvement des "petites bêtes" sera effectué par l'animatrice.

PUBLIC CIBLÉ / DURÉE / PÉRIODE / LIEU :

MS-CP / 1h par séance / Avril-octobre / En extérieur (mare, cours d'eau...).



A LA DÉCOUVERTE DE LA MARE

PRÉSENTATION :

Dans la mare, la vie est omniprésente.

Partons à la découverte de la mare et de ses habitants !

OBJECTIFS :

- Définir les caractéristiques d'une mare
- Observer et identifier les "petites bêtes" de la mare
- Découvrir les différentes interactions entre les habitants
- Comprendre qu'une mare est une source de vie et un milieu fragile

ORGANISATION :

Animation organisée par France Nature Environnement

CONTENU PEDAGOGIQUE :

MARE, QUI ES-TU ?

1. Définir les caractéristiques d'une mare

Qu'est-ce qu'une mare ? Qui vit dans la mare ?

2. Observer et identifier les "petites bêtes"

Nombre de pattes, présence ou non d'une coquille, modes de déplacement

3. Réaliser une fiche d'identité d'une "petite bête"

Larve de demoiselle, larve de libellule, dytique, gammare...

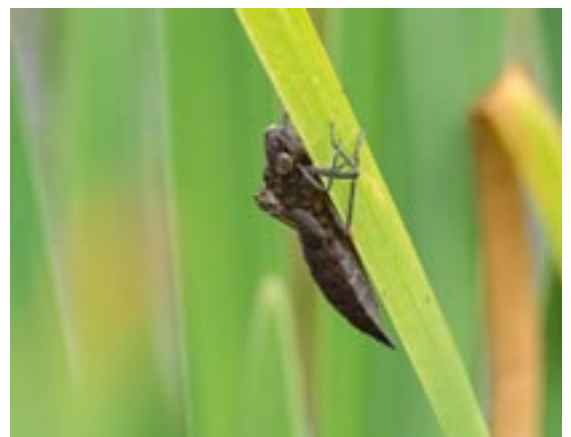
4. Comprendre les interactions entre les habitants

Construction d'une pyramide écologique à partir de la chaîne alimentaire

REMARQUE : Pour des questions de sécurité et de préservation du site, le prélèvement des "petites bêtes" sera effectué par l'animatrice.

PUBLIC CIBLÉ / DURÉE / PÉRIODE / LIEU :

CE1-CM2 / 1h30 par séance / Avril-octobre / En extérieur (mare étang...).



RIVIÈRE, QUI ES-TU ?

PRÉSENTATION :

Les petits ruisseaux font les grandes rivières !

OBJECTIFS :

- Observer et décrire un cours d'eau
- Réaliser des mesures de la qualité du cours d'eau
- Caractériser l'état d'un cours d'eau
- Comprendre qu'un cours d'eau est une source de vie
- Comprendre que la biodiversité d'un cours d'eau dépend de la qualité de son eau

ORGANISATION :

Animation organisée par France Nature Environnement

CONTENU PEDAGOGIQUE :

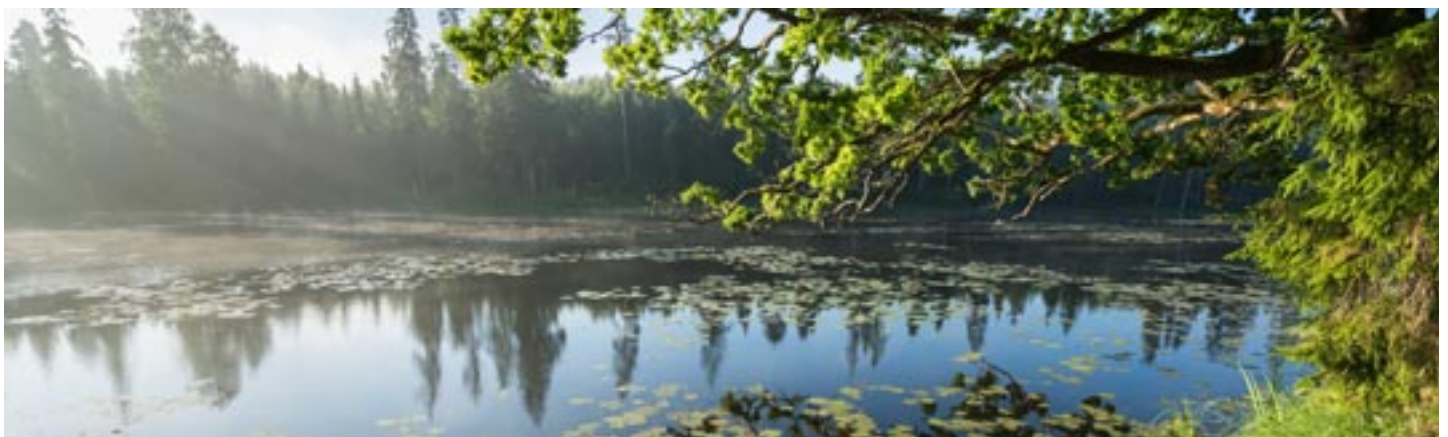
RIVIÈRE, QUI ES-TU ?

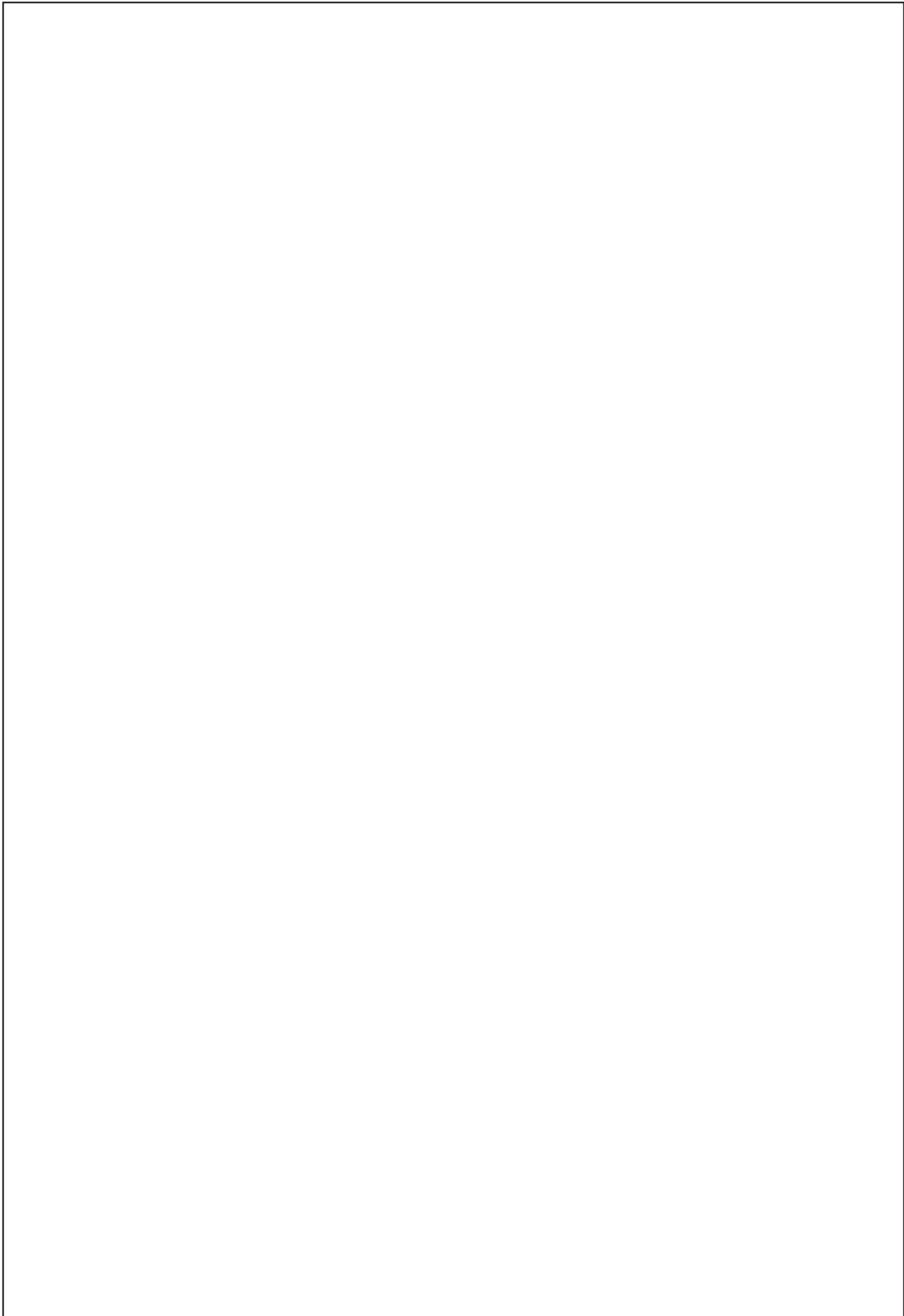
1. Observer et décrire le cours d'eau
2. Réaliser des mesures physiques de l'eau
Température, turbidité et composition du lit du cours d'eau
3. Réaliser des mesures chimiques de l'eau
pH, taux de nitrates et dureté de l'eau
4. Réaliser des mesures biologiques de l'eau
Observation et identification des "petites bêtes" présentes dans le cours d'eau
5. Analyser les résultats des différentes mesures
En fonction des mesures physiques et chimiques réalisées et en fonction de la règle de l'indice biologique, analyser l'état de santé du cours d'eau

REMARQUE : Pour des questions de sécurité et de préservation du site, les prélèvements seront effectués par l'animatrice.

PUBLIC CIBLÉ / DURÉE / PÉRIODE / LIEU :

CM1-CM2 / 1h30 par séance / Avril-octobre / En extérieur (cours d'eau, rivière...)







BOUCLES DE LA MARNE



AVEN DU GRAND-VOYEUX

OBJECTIFS :

- Savoir respecter un milieu et prélever sans nuire à l'équilibre écologique.
- Concentrer son attention sur la diversité et les caractéristiques anatomiques des espèces.
- Savoir utiliser une clé de détermination, classer les espèces et trouver des caractères communs.

CONTENU PEDAGOGIQUE :

Activité sur le terrain, à proximité d'une mare.

ORGANISATION :

Animation par l'AVEN du Grand Voyeux. Sur réservation.

DÉROULEMENT DE L'ACTIVITÉ :

- Découverte globale du site puis de la mare.
- Observer les animaux de la mare, les dessiner et les identifier.
- Discussion autour de la mare, de sa diversité et de son rôle écologique.
- Appréhender les enjeux de conservation de cet habitat menacé par les activités humaines.
- Selon les niveaux : notion de chaînes alimentaires, stades de développement, moyens de déplacement, adaptations pour le nourrissage et la respiration...

SUPPORTS :

Godets et boîte-loupes, clé de détermination, jumelles, fiche pédagogique « mare », planche et crayon.

PUBLIC CIBLÉ / DURÉE / PÉRIODE / LIEU :

Une classe - Cycle 2 et 3 / 2h / Avril à octobre.

Réserve naturelle régionale du Grand-Voyeux (gratuit).

Parc du Pâtis (gratuit dans la limite des places disponibles).

Communes de la CAPM (gratuit dans la limite des places disponibles).





OBJECTIFS :

- Découvrir le cycle de l'eau dans sa commune et sensibiliser à la ressource en eau.
- Prendre connaissance des modes de gestion de la ressource en eau sur le territoire.
- Découvrir la rivière et son bassin versant.
- Prendre conscience de la fragilité des milieux aquatiques, du rôle de stockage et d'épuration des zones humides.
- Favoriser les écogestes.

CONTENU PEDAGOGIQUE :

Activité sur le terrain en milieux urbain et naturel.

ORGANISATION :

Animation par l'AVEN du Grand Voyeux. Sur réservation.

DÉROULEMENT DE L'ACTIVITÉ :

- Balade urbaine pour découvrir les éléments liés à l'eau (bouche d'égout, borne incendie, regard du réseau d'eau pluviale,...)
- Lecture de carte IGN et analyse de la toponymie.
- Observation de la station d'épuration ou de l'usine d'eau potable.
- Balade en nature pour montrer le parallèle "naturel" de la gestion humaine de l'eau.
- Réflexion sur les gestes écocitoyens pour économiser l'eau et ne pas la polluer.

SUPPORTS :

Carte IGN, schéma du cycle de l'eau naturel et domestique, fiche "balade des indices de l'eau" à compléter, crayon.

PUBLIC CIBLÉ / DURÉE / PÉRIODE / LIEU :

Une classe - Cycle 2 et 3 / 2h / Toute l'année. Communes de la CAPM ou Congis-sur-Thérouanne

Le petit cycle de l'eau





BOUCLES DE LA MARNE



AVEN DU GRAND-VOYEUX

OBJECTIFS :

- Comprendre les moyens humains de gestion de l'eau dans la ville et dans la nature.
- Construire une représentation cohérente du fonctionnement d'un bassin versant avec ses principales composantes naturelles et les aménagements humains les plus adaptés.
- Comprendre que l'homme est un acteur responsable du façonnement des paysages et de la gestion de la ressource en eau.

CONTENU PEDAGOGIQUE :

Maquette à réaliser en classe.

DÉROULEMENT DE L'ACTIVITÉ :

- Par groupes, les enfants créent leurs propres Pays de l'eau en installant tous les éléments naturels (champs, arbres...) et les infrastructures relatives au cycle de l'eau domestique (maison, station de pompage, château d'eau, station d'épuration...).
- Analyse des maquettes et notion de bassin versant.
- Réflexion sur la cohérence des aménagements, et les problèmes liés à l'eau : inondations, pollution...

SUPPORTS :

Malette pédagogique « Ricochets » : plateaux de jeux accompagnés d'éléments de construction représentant les bâtiments, l'eau et la végétation.

ORGANISATION :

Sur réservation.

PUBLIC CIBLÉ / DURÉE / PÉRIODE / LIEU :

Une classe - Cycle 3 / 2h / Toute l'année.

En classe dans les communes de la CAPM (gratuit dans la limite des places disponibles).



CES ANIMATIONS SUR L'EAU PEUVENT ENTRER DANS LE CADRE DU MODULE D'ÉDUCATION À LA CITOYENNETÉ QU'EST LA "CLASSE D'EAU". C'EST UN MODULE QUI PARTICIPE À L'ACTION PUBLIQUE DE PRÉVENTION POUR LA PROTECTION DE L'EAU MIS EN PLACE PAR L'AGENCE DE L'EAU SEINE-NORMANDIE.

Ainsi, en tant qu'organisateur de classe d'eau, vous participez à l'intérêt public car :

- Vous contribuez à l'évolution des consciences et des comportements vis-à-vis de la protection de l'eau.
- Vous ouvrez votre établissement à des partenaires locaux et des professionnels qui permettent d'aborder les matières de manière concrète.

Vous utilisez un mode d'enseignement actif basé sur la pédagogie de projet.

► D'où vient l'eau du robinet et où va-t-elle ?

La compréhension du cycle de l'eau - de la nature à l'eau du robinet ; de l'évier à la nature - est incontournable. Les travaux pratiques entraîneront des visites à l'extérieur pour mémoriser tout ce qui, localement ou dans les environs proches, concerne le cycle de l'eau : bouches d'égout, tuyau d'arrivée d'eau, étang, barrage, station d'épuration, écluse...

► Gestion de l'eau : qui fait quoi ?

Pendant les cinq jours de la classe d'eau, des responsables viennent expliquer leur rôle et les moyens d'action dont ils disposent dans l'exercice de leur activité liée à l'eau. Les élèves voient ainsi physiquement dans leur classe habituelle, les représentants des 5 usages de l'eau (domestique, agricole, industriel, transport par voie d'eau et loisirs) et ceux des 5 fonctions à remplir pour avoir de l'eau (maîtrise d'ouvrage, programmation, réglementation, financement et maîtrise d'œuvre). Ils prennent ainsi conscience de la répartition des responsabilités et de l'organisation de l'eau en France ou dans les autres pays.

► Le contenu d'une classe d'eau

C'est un module avec diverses activités réparties sur une semaine.

► Quels moyens financiers ?

L'Agence de l'eau Seine-Normandie soutient votre initiative et met à votre disposition la méthodologie, les outils pédagogiques et une aide financière.

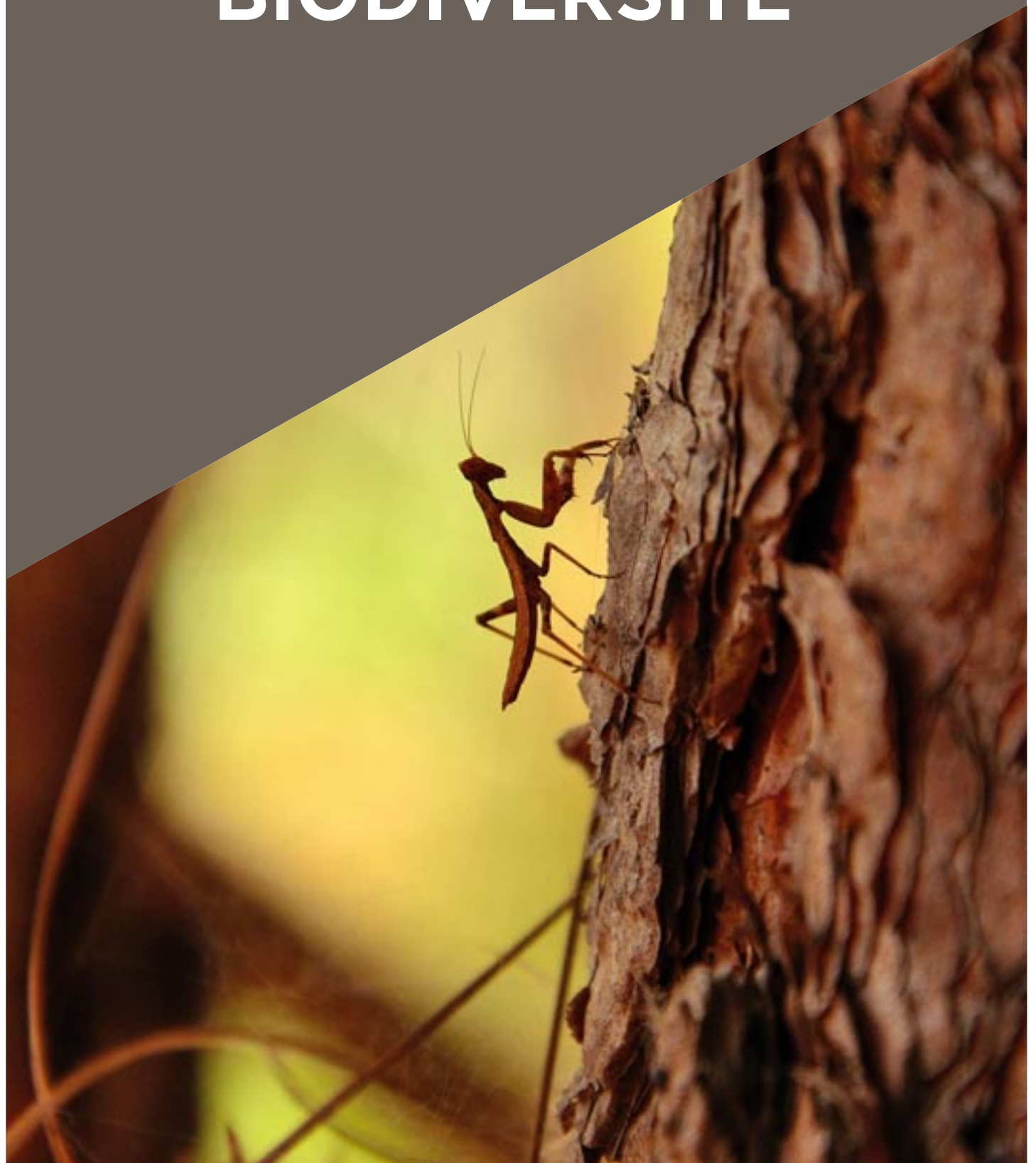
Dès réception du formulaire de candidature avec le programme précis de la semaine comportant dates, horaires, noms et qualité des intervenants, adresse des sites de visite..., l'Agence accorde une **subvention forfaitaire de 700€** destinée à financer les frais nécessaires à la réalisation du projet (création du livre de bord, transports et frais divers sur les lieux de visite, reproduction de documents, fournitures pour la réalisation de fin de classe...). L'attributaire de l'aide doit être habilité à recevoir des fonds publics (n° de Siret obligatoire). Vous pouvez également bénéficier d'une aide pour le montage du dossier.

L'Agence de l'eau met aussi à votre disposition un livre de bord type, correspondant à votre modèle de classe d'eau ainsi que d'autres outils pédagogiques, pour vous aider à préparer votre programme.

**Nota: dossier à transmettre fin novembre; renseignements auprès de: ad77@occe.coop
Les différents partenaires peuvent vous accompagner dans l'élaboration du programme.**



ANIMATIONS SUR LA BIODIVERSITÉ



SUR LA PISTE DES LUTINS

PRÉSENTATION :

Lors d'une promenade, partons à la rencontre de Flora le lutin des fleurs ou encore Happy, le lutin des petites bêtes.

OBJECTIFS :

Découvrir la faune et la flore qui nous entourent.

ORGANISATION :

Animation organisée par une animatrice de France Nature Environnement.

CONTENU PEDAGOGIQUE :

Partons à la rencontre des lutins qui nous ont préparé pleins de petites activités pour découvrir le monde qui nous entoure.

PUBLIC CIBLÉ / DURÉE / PÉRIODE / LIEU :

PS-CP / 1h - 1h30 / Avril-novembre / En extérieur (parc, base de loisirs, forêt...).



OISEAU, QUI ES-TU ?

PRÉSENTATION :

Aujourd'hui la nature recule devant la ville et pourtant les oiseaux y sont présents. Mais qui sont-ils ? Où vivent-ils ?

ORGANISATION :

Animation organisée par une animatrice de France Nature Environnement.

OBJECTIFS :

- Définir les caractéristiques d'un oiseau (anatomie, mode de vie, cycle de vie...).
- Observer, identifier et nommer quelques oiseaux.

CONTENU PÉDAGOGIQUE :

1. Définir les caractéristiques d'un oiseau. Anatomie, mode de vie...
2. Apprendre à les observer avec des jumelles. Prêt de paires de jumelles.
3. Apprendre à identifier et nommer quelques oiseaux communs.
La mésange bleue, la mésange charbonnière, le rouge-gorge, la pie...
4. Réaliser une fiche d'identité.

PUBLIC CIBLÉ / DURÉE / PÉRIODE / LIEU :

CE1-CM2 / 1h30 / Toute l'année / En extérieur.



BELLE, LA COCCINELLE

PRÉSENTATION :

Oh non ! Ce matin Belle, la coccinelle, s'est réveillée sans ses points !

OBJECTIFS :

- Définir les caractéristiques de la coccinelle (anatomie, cycle de vie...).
- Apprendre à classer les « petites bêtes » en fonction du nombre de pattes
- Apprendre à les capturer, les observer et les relâcher sans les blesser.
- Apprendre à les respecter

ORGANISATION :

Animation organisée par une animatrice de France Nature Environnement

CONTENU PÉDAGOGIQUE :

1. Définir les caractéristiques d'une coccinelle (Présentation de Belle)
Une coccinelle est un insecte composé de 2 antennes, 2 paires d'ailes, 3 paires de pattes...
2. Apprendre à différencier les « petites bêtes »
Présentation des amis de Belle : Albert le ver (0 patte), Margot l'escargot (0 patte), Mireille l'abeille (6 pattes), Chloé l'araignée (8 pattes), Clovis le cloporte et Pat le mille-pattes (+ de 10 pattes) ...
3. Apprendre à les capturer, les observer puis les relâcher sans les blesser
Prêt de boîtes-loupes

PUBLIC CIBLÉ / DURÉE / PÉRIODE / LIEU :

MS-CP / 1h / Avril-novembre / En extérieur



PETITE BÊTE, QUI ES-TU ?

PRÉSENTATION :

1 500 000 espèces d'invertébrés inventoriées !

Les invertébrés représentent 99% de la faune mondiale ! Les "petites bêtes" sont partout autour de nous. Apprenons à les observer, les identifier et les protéger.



OBJECTIFS :

- Définir les caractéristiques d'une "petite bête"
- Apprendre à les classer selon le nombre de pattes
- Apprendre à les capturer, les observer et les relâcher sans les blesser
- Comprendre leurs rôles

CONTENU PÉDAGOGIQUE :

1. Définir les caractéristiques d'une « petite bête » Anatomie, cycle de vie...
2. Apprendre à différencier les "petites bêtes" selon leur nombre de pattes.
Les invertébrés = vers, mollusques, insectes, arachnides, crustacées et myriapodes
3. Apprendre à les capturer, les observer et les relâcher sans les blesser. Prêt de boîtes-loupes
4. Comprendre le rôle des "petites bêtes". Pollinisateurs, prédateurs et recycleurs

PUBLIC CIBLÉ / DURÉE / PÉRIODE / LIEU :

CE1-CM2 / 1h30 / Avril-novembre / En extérieur



EUGÈNE LE CHÊNE, QUI ES-TU ?

PRÉSENTATION :

Partons sur la piste des lutins, à la rencontre des arbres !

OBJECTIFS :

- Définir les caractéristiques d'un arbre
- Identifier certains arbres communs grâce à leurs feuilles et à leurs fruits

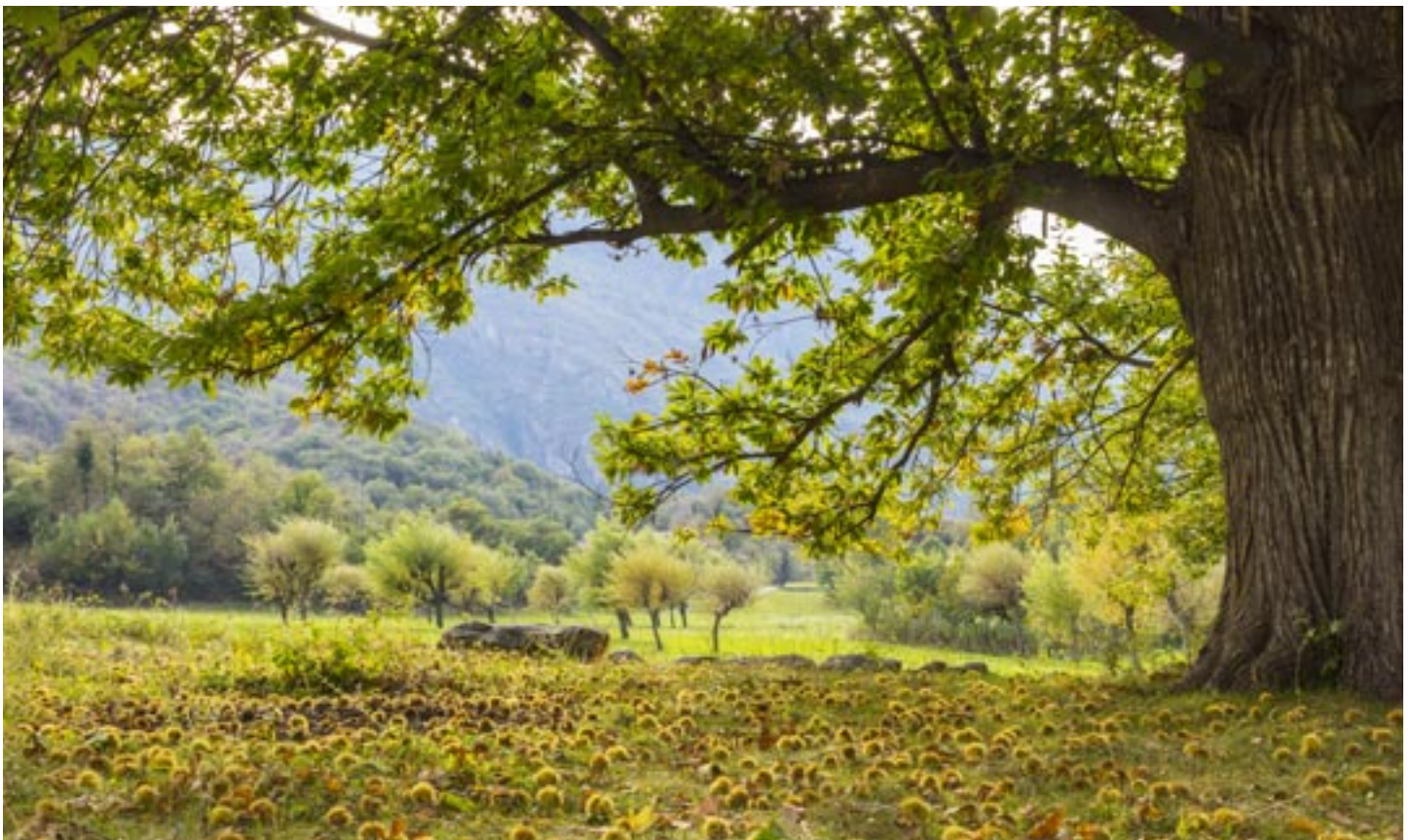
CONTENU PÉDAGOGIQUE :

EUGÈNE LE CHÊNE, QUI ES-TU ?

1. Définir les caractéristiques d'un arbre
Anatomie, fonctions, cycle de vie et besoins
2. Décrire les arbres par une approche sensorielle
 - le tronc (un ou plusieurs troncs), l'écorce (lisse, rugueuse...)
 - les feuilles (simples, composées + limbe lobé, entier, denté...)
 - les fruits et les graines
3. Identifier certains arbres communs
Le chêne, le châtaignier, l'érable, le tilleul, le marronnier, le hêtre...

PUBLIC CIBLÉ / DURÉE / PÉRIODE / LIEU :

MS - CP / 1h30 par séance / Avril - Novembre / En extérieur
(Parc, base de loisirs, forêt...)



ARBRE, QUI ES-TU ?

PRÉSENTATION :

Dix arbres produisent la quantité d'oxygène nécessaire à une personne !

OBJECTIFS :

- Définir les caractéristiques d'un arbre
- Identifier certains arbres communs grâce à leurs feuilles et à leurs fruits

ORGANISATION :

Animation organisée par une animatrice de France Nature Environnement

CONTENU PÉDAGOGIQUE :

ARBRE, QUI ES-TU ?

1. Définir les caractéristiques d'un arbre
Anatomie, fonctions, cycle de vie et besoins
2. Identifier certains arbres par une approche sensorielle
Le chêne, le châtaignier, l'érable, le tilleul, le marronnier, le hêtre ...
3. Comprendre le rôle des arbres
Producteur d'oxygène et un lieu d'accueil pour beaucoup d'espèces

PUBLIC CIBLÉ / DURÉE / PÉRIODE / LIEU :

CE1-CM2 / 1h30 par séance / Avril-novembre / En extérieur (Parc, base de loisirs, forêt...).



FORÊT, QUI ES-TU ?

PRÉSENTATION :

Dix arbres produisent la quantité d'oxygène nécessaire à une personne !

OBJECTIFS :

- Découvrir les habitants (faune/flore) de la forêt et décrypter leur présence
- Découvrir les différentes interactions entre les habitants
- Comprendre que la forêt est un lieu de vie fragile

ORGANISATION :

Animation organisée par une animatrice de France Nature Environnement

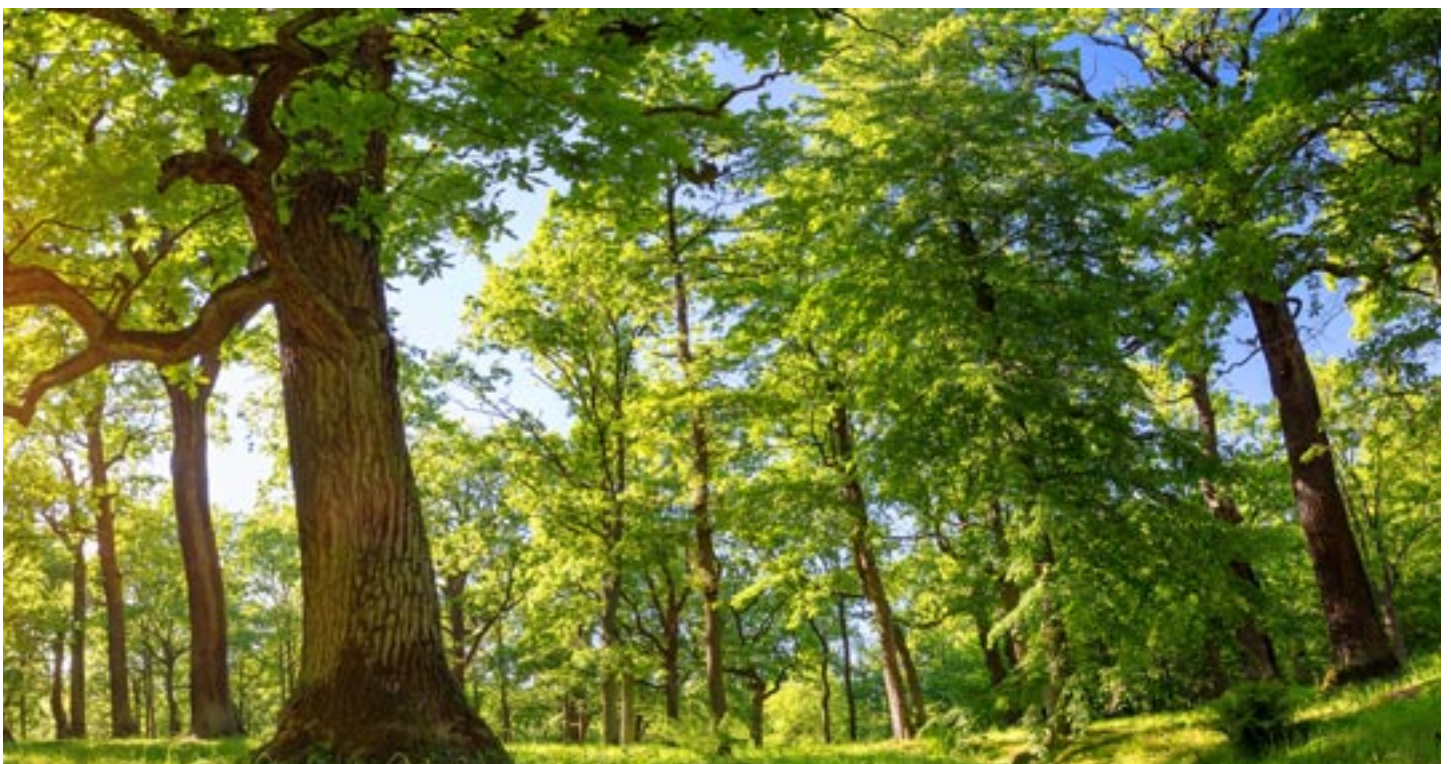
CONTENU PÉDAGOGIQUE :

FORÊT, QUI ES-TU ?

1. Découvrir les habitants de la forêt
Mammifères, petites bêtes, mousses, champignons...
2. Décrypter les différents indices de présence des animaux
Empreintes, plumes, pelotes de rejections, restes de repas, excréments...
3. Construire une pyramide écologique à partir de la chaîne alimentaire

PUBLIC CIBLÉ / DURÉE / PÉRIODE / LIEU :

CE1-CM2 / 1h30 par séance / Avril-novembre / En extérieur (Parc, base de loisirs, forêt...).



PROBLEMATIQUE :

Le territoire bénéficie de nombreux espaces naturels qui, grâce à leurs valeurs paysagère ou écologique, recèlent un pouvoir d'émerveillement.

Il faut l'utiliser afin de faciliter leur préservation, notamment auprès du jeune public. C'est aussi l'occasion de mettre en valeur la gestion réalisée par les collectivités publiques et son exemplarité pour la protection de la biodiversité.

ORGANISATION : (variable selon le site)

Activité menée sur les sites naturels du territoire :

- "LES OLIVETTES" à Trilbardou/Charmentray (AVEN, SEME).
- "LA BUTTE DE MONTASSIS" à Chauconin-Neufmontiers (AVEN, SEME).
- LE PARC DU PÂTIS (AVEN, SEME).

OBJECTIFS :

- Adopter un comportement conforme aux règles d'un espace naturel.
- Prendre conscience de sa valeur patrimoniale (naturelle, historique, paysagère).
- Connaître et comprendre les méthodes de gestion propres à pérenniser cette valeur.



CONTENU (VARIABLE SELON LE SITE) :

- Identification et observation d'au moins une dizaine d'espèces parmi des arbres, fleurs, oiseaux ou insectes.
- Reconnaître des chants d'oiseaux ou d'insectes.
- Reconnaissance et analyse de traces ou indices empreintes, reste de repas, fèces, dégradation du bois mort, etc.).
- Présentation des différents milieux (prairie humide, friche, roselière, forêt alluviale, coteau calcaire, arbres sénescents ou morts, etc.).
- Utilisation de jumelles.
- Explication des méthodes de gestion (fauche tardive, gyrobroyage des friches, taille et abattage d'arbres, restauration de mare, retalutage, etc.).

A PREPARER AVANT LA SORTIE :

Porter à la connaissance des élèves les règles et le comportement à adopter.

EFFECTIF / DUREE / PERIODE / LIEU :

Une classe pour ½ journée, possible tout au long de l'année mais plutôt à la belle saison sur certains sites naturels de la Communauté d'Agglomération du Pays de Meaux.

PROBLEMATIQUE :

La gestion différenciée est une méthode de gestion des espaces verts en faveur de la biodiversité applicable dans la cour de l'école. Si sa mise en œuvre est techniquement aisée, elle suscite une réflexion nouvelle et de nombreuses questions sur le concept d'espace vert. Il est donc nécessaire de bien l'expliquer et communiquer à son sujet.



ORGANISATION (VARIABLE SELON LE SITE) :

Activité menée par un animateur de Seine-et-Marne environnement en salle, dans la cours ou sur le terrain.

OBJECTIFS :

Comprendre les méfaits d'une gestion trop intensive / Favoriser la biodiversité sur l'espace vert de l'école.

INTERVENTION EN SALLE :

Conférence biodiversité : définition, utilités, menaces et causes de dégradation, trame verte et bleue...

A PREPARER AVANT LA SORTIE :

Porter à la connaissance des élèves les règles et le comportement à adopter.

PRINCIPES TECHNIQUES :

- Réduire l'usage des phytosanitaires.
- Favoriser la sensibilisation et la connaissance du patrimoine naturel.
- Favoriser les espèces de la flore locale.
- Pratiquer une fauche annuelle unique sur les espaces en herbe.
- Améliorer les conditions de reproduction et de refuge de la faune sauvage.
- Créer ou restaurer des mares champêtres ou des zones humides.
- Augmenter la présence du bois mort.
- Favoriser la création de continuités écologiques.
- Réduire la consommation d'eau potable pour l'arrosage.
- Réduire la consommation énergétique et l'émission de gaz à effet de serre des techniques d'entretien.

INTERVENTION EN EXTERIEUR :

- Analyse du potentiel de biodiversité des espaces verts de l'école.
- Préconisation de gestion en faveur de la biodiversité.

EFFECTIF / DUREE / PERIODE :

Une classe pour 2h00, tout au long de l'année.
Le personnel de l'école peut y assister.
Gestion différenciée des espaces verts - 1
Réservés aux classes du CE2 au CM2.



PROBLEMATIQUE :

Cette intervention fait suite à celle intitulée : "Favoriser la biodiversité à l'école". Une fois mise en place, la gestion différenciée laisse place à un nouvel écosystème. Son interprétation s'avère parfois délicate par manque d'habitude ou de connaissances. C'est aussi l'occasion de faire le point sur ce qui pose problème et ce qui enthousiasme.



ORGANISATION :

Activité menée par un animateur de Seine-et-Marne environnement en salle, dans la cours ou sur le terrain, sur un espace en gestion différenciée.

OBJECTIFS :

- Découvrir la biodiversité des espaces verts en gestion différenciée de l'école.
- Favoriser la sensibilisation et la connaissance du patrimoine naturel (propriétés alimentaires, médicinales, etc.).
- Améliorer les aménagements mis en place en faveur de la biodiversité.

INTERVENTION EN SALLE :

Rappel sur les principes de gestion différenciée.

PRINCIPES TECHNIQUES :

- Découverte de quelques espèces végétales et animales emblématiques.
- Illustration concrète des concepts de plante hôte, de relation plante-insectes.
- Analyse des besoins en refuges pour la faune.
- Analyse des besoins en bois mort.
- Techniques de récolte de graines sauvages locales et semis.
- Découverte des moyens d'exploitation pédagogique du site.

EFFECTIF / DUREE / PERIODE / LIEU :

Une classe pour 2h00, intervention en classe possible de mi-mai à mi-septembre. Le personnel de l'école (enseignants, administratifs et techniques) peut y assister.

Gestion différenciée des espaces verts - 2

Réservés aux classes du CE2 au CM2.



PROBLEMATIQUE :

L'observation directe d'un animal suscite un émerveillement tout naturel mais sans en apprendre beaucoup sur son intimité et son quotidien. Tout le contraire des traces et indices qu'il laisse derrière lui à condition de savoir les détecter et interpréter. Leur analyse permet aussi d'aborder des notions aussi complexes que le recyclage ou la chaîne alimentaire.



ORGANISATION :

Activité menée par un animateur de Seine-et-Marne environnement sur le terrain.

OBJECTIFS PÉDAGOGIQUES POUR L'ENSEIGNANT :

- Présenter les règles du site et le comportement à adopter.
- Détecter et utiliser les ressources pédagogiques de ce thème dans un milieu donné.
- Stimuler les sens de l'odorat, du toucher et de l'observation.

CONNAISSANCES À ACQUÉRIR POUR L'ÉLÈVE :

- Reconnaître au moins 2 empreintes différentes.
- Connaître 4 grands types de traces : empreintes, excréments, restes de repas, marques sur bois.
- Reconnaître une trace d'insecte.

COMPÉTENCES À ACQUÉRIR PAR L'ÉLÈVE :

- Déduire les régimes alimentaires de deux animaux différents à partir de traces.
- Se comporter dans un environnement réglementé.

EFFECTIF / DUREE / PERIODE / LIEU :

Une classe pour 2H00, possible tout au long de l'année, sur le terrain.
Réservés aux classes du CE2 au CM2.



PROBLEMATIQUE :

La gestion différenciée des espaces verts implique des pratiques qui interrogent de nombreux habitants. Il est nécessaire de leur donner du sens afin de faciliter leur appropriation et leur acceptation par la population locale. C'est le cas notamment des herbes hautes qui jouent un rôle essentiel, notamment pour les insectes.

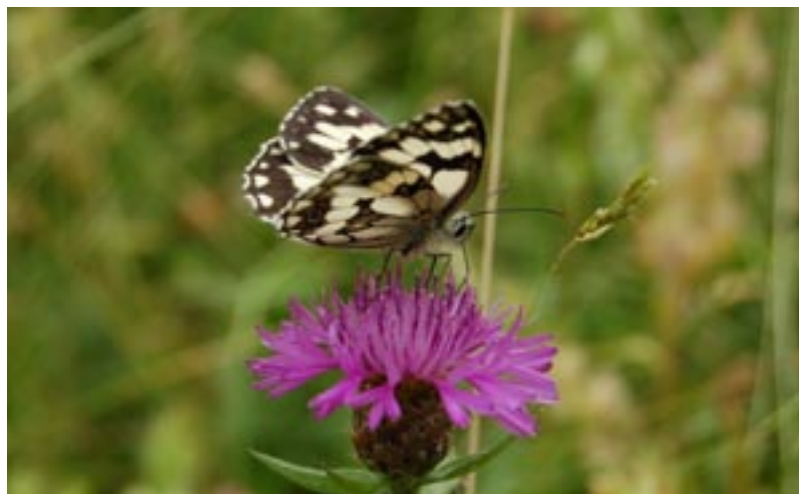


Les abeilles solitaires sont très méconnues et bien différentes des abeilles classiques de ruche. Elles sont menacées par la disparition du gîte (cavités de nidification) et du couvert (fleurs sauvages). Le refuge à insectes et les herbes hautes répondent respectivement à ces deux besoins. L'hôtel à insectes sert aussi de refuge à de nombreuses autres espèces (souvent auxiliaires des jardiniers) en hiver.

ORGANISATION

Activité menée par un animateur de Seine-et-Marne environnement en extérieur (idéalement à proximité de zones en gestion différenciée ou en salle en cas de météo défavorable).

L'animation prend davantage de sens dans le cas où un refuge est installé (ou va l'être) dans la structure concernée par l'animation (ou autre site à définir).



OBJECTIFS :

- Découvrir des insectes méconnus et menacés.
- Identifier leurs besoins vitaux.
- Faciliter la mise en place, l'acceptation et l'appropriation de la gestion différenciée.

CONTENU :

- Pourquoi fabriquer un refuge à insectes ?
- Construction et remplissage (espèces hivernantes et nicheuses).
- Site d'implantation, lieu, exposition.
- Gestion différenciée du site d'implantation (fauche annuelle unique, notion de "plante hôte", bois mort, vieux arbres, zones humides, sols nus).
- Questions sensibles sur les abeilles, guêpes et frelons.
- Observations sur le terrain.

EFFECTIF / DUREE / PERIODE / LIEU :

Une classe pour 2H00, possible tout au long de l'année mais préférable de mi-mai à mi-septembre.
Sur site en gestion différenciée, à défaut en salle.
Réservés aux classes du CE2 au CM2.





OBJECTIFS :

- Découverte des oiseaux, reconnaissance des espèces communes grâce à des critères d'identification.
- Observation et description des comportements.
- Questionnement sur la biologie des espèces observées.
- Introduction de notions telles que le régime alimentaire, la migration, la reproduction...

CONTENU PEDAGOGIQUE :

Visite sur le terrain en milieu naturel.

DÉROULEMENT DE L'ACTIVITÉ :

- Arrivée discrète, familiarisation avec le site et distribution du matériel.
- Définition et description des milieux naturels avec observation des espèces présentes (comportement, anatomie...).
- Initiation à l'observation à la longue-vue, focus sur quelques espèces emblématiques et patrimoniales avec anecdotes et curiosités expliquées par l'animateur.
- Selon le niveau : notions de chaînes alimentaires, stades de développement, moyens de déplacements, adaptations pour le nourrissage et la respiration...

SUPPORTS :

Longue vue, jumelles (à partir du cycle 3), guide ornithologique. Selon le niveaux, quiz sur la migration ou un des jeux Pattes-Ailes-Becs.

ORGANISATION :

Sur réservation.

PUBLIC CIBLÉ / DURÉE / PÉRIODE / LIEU :

Une classe - Cycle 2 et 3 / 2h / Toute l'année.
Réserve naturelle régionale du Grand-Voyeux (gratuit).
Parc du Pâtis (gratuit dans la limite des places disponibles).
Communes de la CAPM (gratuit dans la limite des places disponibles).





BOUCLES DE LA MARNE



AVEN DU GRAND-VOYEUX

OBJECTIFS :

- Découvrir la diversité des insectes (présentation de plusieurs groupes taxonomiques).
- Comprendre l'importance des insectes dans les écosystèmes.

CONTENU PEDAGOGIQUE :

Visite sur le terrain en milieu naturel.

DÉROULEMENT DE L'ACTIVITÉ :

- Découverte et généralités sur les insectes.
- Discussion sur l'importance des insectes au sein de l'écosystème (place dans la chaîne alimentaire, indicateurs biologiques) et sur les menaces qui pèsent sur ce groupe (pollution, dégradation et fragmentation des habitats).
- Capture, identification et relâche d'un insecte ou autre petit animal.
- Réflexion autour des bonnes pratiques pour aider les insectes.

SUPPORTS :

Feuille de dessin, crayon. Jeu d'association. Boîtes-loupes, guides entomologiques et fiches d'observation à compléter.

ORGANISATION :

Sur réservation.

PUBLIC CIBLÉ / DURÉE / PÉRIODE / LIEU :

Une classe - Cycle 2 et 3 / 2h / Avril à septembre.

Réserve naturelle régionale du Grand-Voyeux (gratuit).

Parc du Pâtis (gratuit dans la limite des places disponibles).

Communes de la CAPM (gratuit dans la limite des places disponibles).





OBJECTIFS :

- Observer, décrire et identifier les plantes et les arbres.
- Comprendre le cycle de vie des plantes (germination, floraison, fructification, dissémination).
- Aborder la notion de stratégie adaptative des plantes aux conditions difficiles en fonction des saisons (hiver, sécheresse,...).

CONTENU PEDAGOGIQUE :

Visite sur le terrain en milieu naturel.

DÉROULEMENT DE L'ACTIVITÉ :

- Observation en vue de reconnaître les différentes parties d'une plante, effectuer un croquis, l'identifier à l'aide d'une clé de détermination.
- Réflexion sur le milieu de vie des plantes.
- Selon la saison : reproduction ou stratégie pour passer l'hiver.
- Synthèse sur le cycle de vie des plantes.

À noter : cette animation peut être réalisée plusieurs fois afin de voir l'évolution des plantes et des paysages au fil des saisons.

SUPPORTS :

Selon la saison : fiches d'observation et crayons, guides de détermination, jeu sur le cycle de vie des plantes, collection de graines.

ORGANISATION :

Sur réservation.

PUBLIC CIBLÉ / DURÉE / PÉRIODE / LIEU :

Une classe - Cycle 2 et 3 / 2h / Toute l'année.
Réserve naturelle régionale du Grand-Voyeux (gratuit).
Parc du Pâtis (gratuit dans la limite des places disponibles).
Communes de la CAPM (gratuit dans la limite des places disponibles).





ORGANISATION :

- Intervention de deux intervenantes de La Brie des Jardins.
- Atelier possible toute l'année et adapté en fonction des saisons.
- Animation d'un atelier intérieur ou extérieur ou encore d'un atelier double intérieur et extérieur.
- Possibilité d'un cycle complet d'interventions sur l'année : par session à chaque période, pour un projet de classe, de cycle ou d'école.
- Pour les centres de loisirs, les activités sont orientées vers la réalisation créative et le jeu.

DEROULEMENT D'UNE SEANCE TYPE :

(adapté à chaque cycle et en fonction des attendus de séance)

- Observations, questionnements, manipulations, descriptions de différents éléments d'un arbre, apportés par les intervenantes ou collectés ensemble, avec du matériel adéquat (loupe, pince, dessin...).
- Apports scientifiques et jeux interactifs pour appréhender le vocabulaire, les notions, les rôles et usages de l'arbre et de la forêt.
- Pistes de réflexion sur des gestes réalisables par les enfants pour comprendre et devenir acteurs de la protection de la forêt.
- En fonction de l'atelier choisi : possibilité de fabrication d'un bricolage personnel ou d'un objet collectif en lien avec le thème (mini-pépinières, empreintes de feuilles, collections de graines...), d'organisation d'activités ludiques, créatives ou sensibles, d'un rallye nature.

PUBLIC CIBLÉ – DURÉE – PÉRIODE – LIEU :

Cycle 1 : un atelier intérieur ou un atelier extérieur : 1h/ Deux ateliers (un intérieur et un extérieur) : 2h

Cycle 2 et 3 : un atelier intérieur ou un atelier extérieur : 1h30/ Deux ateliers (un intérieur et un extérieur) : ½ journée et livret fourni par élève comme trace écrite.

5 euros par élève et par atelier, sur devis en fonction de la fréquence des ateliers.

Toute l'année (adaptation des contenus des interventions en fonction des saisons).

Atelier en classe (en salle) et idéalement aussi dans le jardin ou à proximité de l'école ou du centre de loisirs, tout lieu d'espaces verts. Possibilité d'organiser une sortie sur des zones naturelles protégées, un jardin, espace vert de la ville ou en forêt.



ORGANISATION :

- Intervention de deux intervenantes de La Brie des Jardins,
- Atelier possible toute l'année et adapté en fonction des saisons,
- Animation d'un atelier intérieur ou extérieur ou encore d'un atelier double intérieur et extérieur,
- Possibilité d'un cycle complet d'interventions sur l'année : par session à chaque période, pour un projet de classe, de cycle ou d'école,
- Pour les centres de loisirs, les activités sont orientées vers la réalisation créative et le jeu.



DEROULEMENT D'UNE SEANCE TYPE :

(adapté à chaque cycle et en fonction des attendus de séance)

- Observations, questionnements, manipulations des petites bêtes, apportées par les intervenantes ou collectées ensemble, avec du matériel adéquat (loupe, pince, dessin...).
- Apports scientifiques et jeux interactifs pour appréhender le vocabulaire, les notions, la classification et les habitats favorables. Possibilité d'extensions pour les cycles 2 et 3 : la pollinisation, la vie du sol, la chaîne alimentaire, etc.
- Pistes de réflexion sur des gestes réalisables par les enfants pour devenir acteurs de la protection de la biodiversité.
- En fonction de l'atelier choisi : possibilité de fabrication d'un bricolage personnel ou d'un objet collectif en lien avec le thème (création d'abris et de refuges, terrarium, fleurissement favorable aux petites bêtes, etc.), d'organisation d'activités ludiques, créatives ou sensibles, d'un rallye nature.

PUBLIC CIBLÉ - DURÉE - PÉRIODE - LIEU :

Cycle 1 : un atelier intérieur ou un atelier extérieur : 1h/ Deux ateliers (un intérieur et un extérieur) : 2h.

Cycle 2 et 3 : un atelier intérieur ou un atelier extérieur : 1h30/ Deux ateliers (un intérieur et un extérieur) : ½ journée et livret fourni par élève comme trace écrite.

5 euros par élève et par atelier, sur devis en fonction de la fréquence des ateliers.

Toute l'année (adaptation des contenus des interventions en fonction des saisons).

Atelier en classe (en salle) et idéalement aussi dans le jardin ou à proximité de l'école ou du centre de loisirs, tout lieu d'espaces verts. Possibilité d'organiser une sortie sur des zones naturelles protégées.





BOUCLES DE LA MARNE



AVEN DU GRAND-VOYEUR

PRÉSENTATION :

Les enfants découvrent un échantillon de la biodiversité locale à travers 4 ateliers pédagogiques : biomimétisme, linguistique (expressions oubliées de la langue française), enquête (traces et indices de présence) et espèces-milieus-habitats. Une partie de l'animation est consacrée aux échanges avec la classe, afin de répondre aux questions des élèves.

OBJECTIFS PÉDAGOGIQUES :

- Être capable de donner une définition simple de la biodiversité ;
- Être capable de citer 10 espèces de la faune et de la flore locales, d'en reconnaître 6 et de les associer à leur habitat ;
- Être capable de donner un exemple de biomimétisme et de l'expliquer ;
- Appréhender la diversité du vivant et son importance.



DÉROULEMENT DE L'ANIMATION :

- Introduction et présentation des cabinets de curiosités (rôles et remplacement dans l'Histoire), présentation du cabinet de curiosités de l'AVEN GV - CPIE Boucles de la Marne ;
- Rotation des élèves sur les 4 ateliers, en groupes ;
- Conclusion et ouverture aux questions des élèves en lien avec les ateliers ou la biodiversité.

PUBLIC CIBLÉ – DURÉE – PÉRIODE – LIEU :

Cycle 3 - 2h - De septembre à Mars - En classe



PRÉSENTATION :

Les enfants collectent des objets naturels lors d'une balade afin de pouvoir réaliser une œuvre de Land art collective. Lors de cette collecte, les objets ramassés sont identifiés et classés dans une des catégories suivantes : monde minéral, monde végétal ou monde animal.

OBJECTIFS PÉDAGOGIQUES :

Cycle 1 :

- Être capable d'identifier des échantillons du monde naturel ;
- Être capable de citer trois grandes catégories du monde naturel : monde animal, végétal et minéral ;
- Collecter des objets naturels et les employer dans une démarche créative.

CP :

- Savoir faire une récolte d'objets naturels et en connaître les règles fondamentales ;
- Savoir identifier ces échantillons et les classer dans les grandes catégories du monde naturel ;
- Mettre en œuvre un projet artistique et s'exprimer sur sa pratique.

DÉROULEMENT DE L'ANIMATION :

- Introduction et présentation du Land art, présentation du site et des règles de cueillette ;
- Balade et collecte, identification et classement des objets récoltés ;
- Réalisation des œuvres en petits groupes ;
- CP : présentation orale des œuvres aux autres groupes.

PUBLIC CIBLÉ - DURÉE - PÉRIODE - LIEU :

Cycle 1 et CP - 1h30 - Possible toute l'année - idéal en automne - En extérieur





ORGANISATION :

- Intervention de deux intervenantes de La Brie des Jardins.
- Atelier possible toute l'année et adapté en fonction des saisons.
- Animation d'un atelier intérieur ou extérieur ou encore d'un atelier double intérieur et extérieur.
- Possibilité d'un cycle complet d'interventions sur l'année : par session à chaque période, pour un projet de classe, de cycle ou d'école.
- Pour les centres de loisirs, les activités sont orientées vers la réalisation créative et le jeu.

DEROULEMENT D'UNE SEANCE TYPE :

(adapté à chaque cycle et en fonction des attendus de séance)

- Observations, questionnements, manipulations, descriptions des plantes apportées par les intervenantes ou collectées ensemble, avec du matériel adéquat (loupe, pince, dessin...).
- Apports scientifiques et jeux interactifs pour appréhender le vocabulaire et les notions. Extensions possibles pour les cycles 2 et 3 sur la pollinisation, les plantes mellifères, les soi-disant mauvaises herbes, la photosynthèse, etc.
- Pistes de réflexion et échanges sur des gestes réalisables par les enfants pour devenir acteurs de la protection de la biodiversité.
- En fonction de l'atelier choisi : possibilité de fabrication d'un bricolage personnel en lien avec le thème, d'un objet collectif (presse à hercier, collections de graines, papier graines, etc...), d'organisation d'activités ludiques, créatives ou sensibles, d'un rallye nature.

PUBLIC CIBLÉ - DURÉE - PÉRIODE - LIEU :

Cycle 1 : un atelier intérieur ou un atelier extérieur : 1h/ Deux ateliers (un intérieur et un extérieur) : 2h.

Cycle 2 et 3 : un atelier intérieur ou un atelier extérieur : 1h30/ Deux ateliers (un intérieur et un extérieur) : ½ journée et livret fourni par élève comme trace écrite.

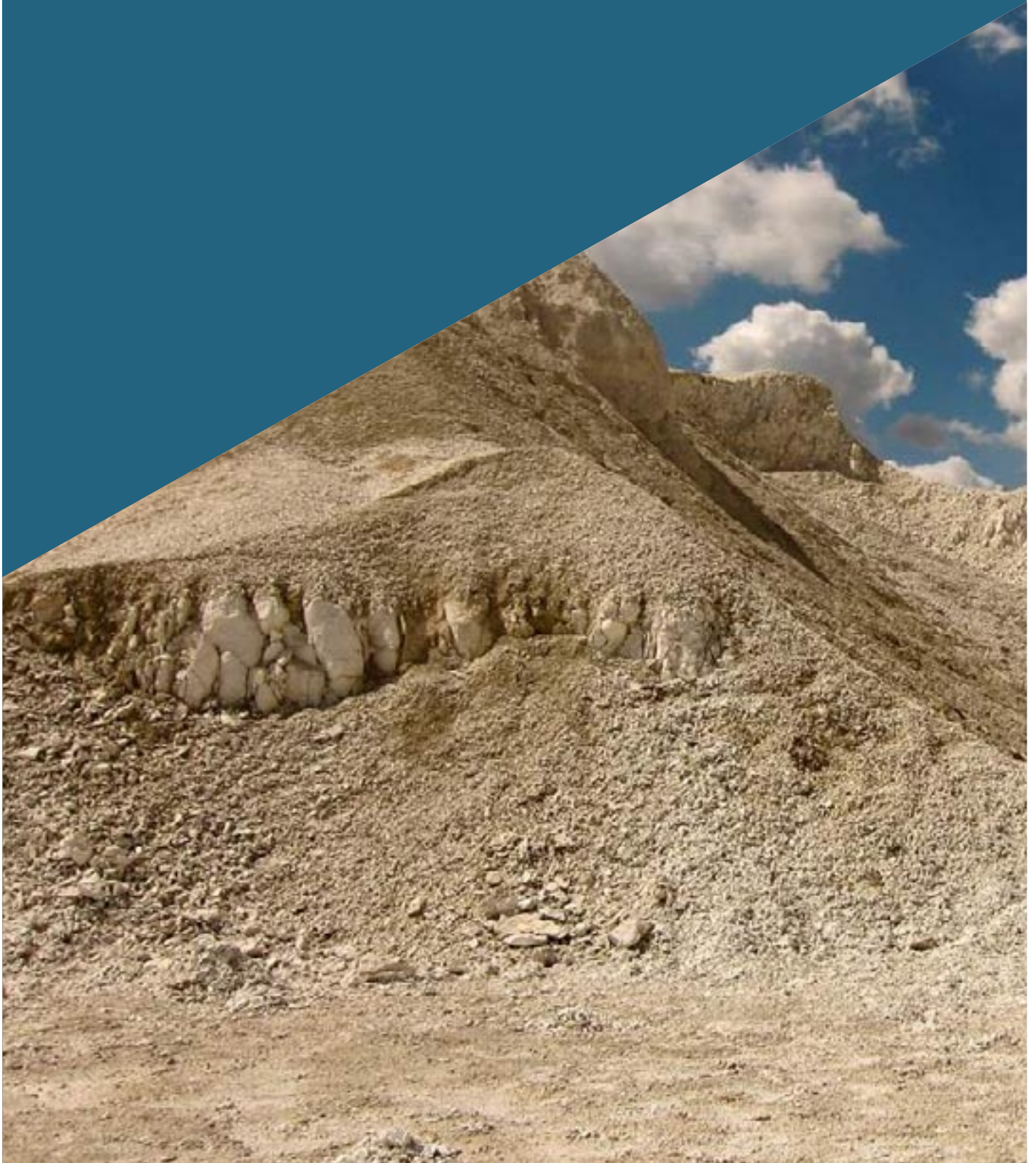
5 euros par élève et par atelier, sur devis en fonction de la fréquence des ateliers.

Toute l'année (adaptation des contenus des interventions en fonction des saisons).

Atelier en classe (en salle) et idéalement aussi dans le jardin ou à proximité de l'école ou du centre de loisirs, tout lieu d'espaces verts. Possibilité d'organiser une sortie sur des zones naturelles protégées, un jardin ou espace vert de la ville.



ANIMATION ROCHES ET PAYSAGE



OBJECTIFS :

- Comprendre la formation des roches sédimentaires du Bassin de Paris.
- Prendre conscience de l'importance des roches dans l'environnement quotidien.

ORGANISATION :

Activité menée par un animateur de Seine-et-Marne environnement.

FORMATION DES ROCHES SÉDIMENTAIRES :

Comment se forme une roche sédimentaire ? Qu'est-ce que l'érosion ? Quelles roches trouve-t-on en Seine-et-Marne ? Quand et comment se sont-elles formées ? Quelles utilisations en fait-on ?

Pour répondre à ces questions, les élèves expérimentent et manipulent des échantillons de roches.

UTILISATION DE ROCHES :

Fabrication d'un parpaing en béton pour montrer un exemple d'utilisation de certaines roches.

PRÉSENTATION D'UNE CARRIÈRE :

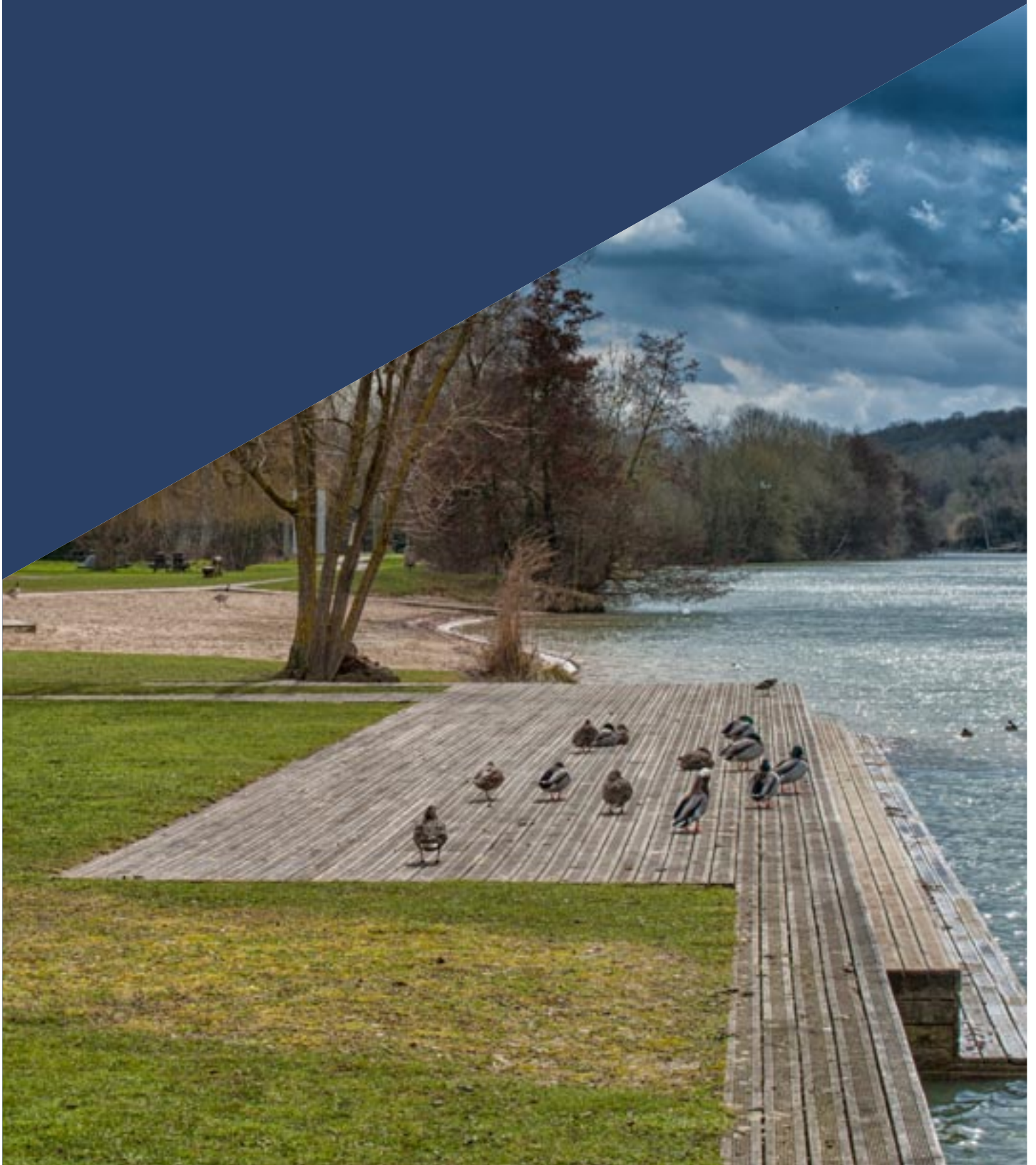
- Comment fonctionne une carrière ? Impacts sur l'environnement naturel et humain ?
- Solutions prévues par la loi pour limiter les impacts ?

EFFECTIF / DUREE / PERIODE / LIEU :

Une classe sur 3 demi-journées, possible tout au long de l'année, en classe.
Réservés aux classes du CE2 au CM2.



LES VISITES DE TERRAINS



DÉCOUVERTE DU PARC NATUREL DU PÂTIS

OBJECTIFS :

- Découvrir la richesse faunistique et floristique du Parc du Pâtis.
- Découverte du parc et des différents habitats.
- Comprendre le rôle des zones humides et la nécessité de les protéger et les valoriser.



CONTENU PEDAGOGIQUE :

Visite du parc du Pâtis. Activité menée par l'AVEN ou SEME.

DÉROULEMENT DE L'ACTIVITÉ :

- Arrivée discrète, familiarisation avec le site.
- Apprendre à reconnaître les espèces communes et comprendre les adaptations morphologiques des espèces en fonction de leurs habitats.
- Définition et rôles d'une zone humide, menaces et enjeux autour de la richesse et l'intérêt de ces milieux.

LE PARC NATUREL :

Un espace totalement dédié aux loisirs, à la détente, à la promenade et à la découverte de la nature avec :

- 150 hectares de verdure.
- 370 espèces végétales.
- 70 espèces d'oiseaux.
- 14 kilomètres de chemins.

EFFECTIF / DUREE / PERIODE / LIEU :

Une classe - Tout niveau / 2h / Toute l'année.



LA RÉSERVE NATURELLE RÉGIONALE DU GRAND-VOYEUX

OBJECTIFS :



- Découvrir la richesse faunistique et floristique de la Réserve.
- Apprécier la grande diversité d'habitats et leurs rôles pour la préservation de la biodiversité.
- Comprendre l'intervention de l'homme dans la gestion de la Réserve.

CONTENU PEDAGOGIQUE :

Visite de la Réserve naturelle régionale du Grand-Voyeux.

DÉROULEMENT DE L'ACTIVITÉ :

- Présentation de l'histoire de la Réserve et de sa gestion.
- Visite guidée en suivant le parcours pédagogique avec observation des espèces présentes (comportement, anatomie...).
- Initiation à l'observation à la longue vue, focus sur quelques espèces emblématiques avec anecdotes et curiosités expliquées par l'animateur.
- Discussion autour du statut des oiseaux (protection, rareté) et de la gestion des habitats qui leur sont favorables.

SUPPORTS :

Jumelles, longue-vue et guide ornithologique.

ORGANISATION :

Sur réservation.

PUBLIC CIBLÉ / DURÉE / PÉRIODE / LIEU :

Une classe - Tout niveau / 2h / Toute l'année.
Réserve naturelle régionale du Grand-Voyeux (gratuit).



DÉCOUVERTE DE L'ESPACE NATUREL SENSIBLE DES OLIVETTES

OBJECTIFS :



- Découvrir la richesse de l'avifaune et des insectes qui peuplent les étangs des Olivettes
- Comprendre le rôle des zones humides et la nécessité de les protéger et les valoriser

ORGANISATION :

Activité menée par l'AVEN

DÉROULEMENT DE L'ACTIVITÉ :

Apprendre à reconnaître les espèces communes et comprendre les adaptations morphologiques des espèces en fonction de leurs habitats.

S'initier à observer avec la longue-vue, focus sur quelques espèces emblématiques et patrimoniales avec anecdotes et curiosités expliquées par l'animateur.

Définition et rôles d'une zone humide, menaces et enjeux autour de la richesse et l'intérêt de ces milieux.

EFFECTIF / DURÉE / PERIODE :

Tout niveau / 2h / Toute l'année



Etang de l'ENS des Olivettes © I. Garcia Celada

OBJECTIFS :

- Visiter les “coulisses” du service espaces verts de la ville et comprendre le travail des jardiniers.
- Découvrir la production de plantes et comprendre la vie des plantes.
- Sensibiliser au respect des espaces verts.

ORGANISATION :

Activité menée par l'éco-animatrice de la ville de Meaux, sur rendez-vous.

DÉROULEMENT DE L'ACTIVITÉ :

Visite commentée du centre de production des plantes qui vont embellir la ville, situé 68 rue de la Cave aux Hérons à Meaux.

EFFECTIF / PERIODE :

Une classe pour 1h00 possible tout au long de l'année, sauf l'été.

A noter : la visite des serres municipales peut avoir lieu en même temps que celle de la ferme pédagogique avec l'éco-animatrice, car les emplacements sont proches. Il faut compter environ 1h30 pour la visite des deux sites.



OBJECTIFS :

- Visiter la ferme et respecter les animaux.
- Découvrir les différentes familles d'animaux.

ORGANISATION :

Activité menée par l'éco-animatrice de la ville de Meaux, sur rendez-vous.

DÉROULEMENT DE L'ACTIVITÉ :

La ferme se situe au 68, rue de la cave aux Hérons, à Meaux. Les élèves pourront découvrir les différentes familles d'animaux recueillis à la ferme pédagogique (vache, ânes, poney, bélier, chèvres, lapins, poules, canards, oies, pigeons, furet, cochons d'inde (...)) et recevoir des conseils sur l'entretien, le nourrissage.

L'animateur expliquera l'histoire d'un œuf et leur présentera l'école des petits lapins...

EFFECTIF / PERIODE :

Une classe pour 1h00, possible tout au long de l'année sauf l'été.



A savoir : la visite de la ferme pourra avoir lieu en même temps que celle des serres municipales, car les emplacements sont proches. Il faut compter environ 1h30 pour la visite des deux sites.

VISITE DES JARDINS FAMILIAUX DU PÂTIS

OBJECTIFS :

- Découvrir l'écosystème du jardin
- Reconnaître les fruits et fleurs du jardin
- Rencontrer les jardiniers et sensibiliser au respect de l'environnement

ORGANISATION :

Activité menée par les jardiniers de l'association Jardins Familiaux du Chemin du Pâtis(JFCP) sur rendez-vous.

DÉROULEMENT DE L'ACTIVITÉ :

Visite commentée des jardins; en fonction de l'âge des enfants et de la demande des enseignants, possibilité d'animations thématiques (cycle de l'eau, chasse aux trésors...)

EFFECTIF / PERIODE :

2 classes (de la maternelle au CM2), 1/2 journée de mai à juin



VISITE LIBRE DU JARDIN DE COCAGNE SAINT-FARON

OBJECTIFS :

- Offrir l'accès à tous de découvrir un mode de production de légumes respectueuse de l'environnement et de la biodiversité sur le territoire Meldois.



Jardin de Cocagne Saint Faron
Meaux

ORGANISATION :

- Le jardin de Cocagne Saint-Faron permet une visite libre de son exploitation sur ses temps d'ouverture. Venez déambuler dans nos allers et découvrir notre pépinière, nos cultures sous serre et en plein champs.

DEROULEMENT DE L'ACTIVITE :

- A titre individuel : accès libre du mardi au samedi matin.
- Pour les collectifs : informer le jardin en amont de votre souhait de visite afin d'en convenir les modalités à : jardinsaintfaron@asso-arile.com

PARTICULARITE :

- Le jardin Saint-Faron gère une exploitation agricole. Des outils potentiellement dangereux peuvent être en libre accès. Nous demandons à nos visiteurs d'être vigilants.
- Les enfants restent sous la responsabilité de leurs accompagnateurs.



OBJECTIFS :

- Comprendre le fonctionnement de la centrale photovoltaïque
- Comprendre comment l'électricité est produite
- Découvrir les actions en faveur de la faune et la flore du site

ORGANISATION :

- Activité proposée par Engie Green en partenariat avec Zoï France

LE PARC :

- 26 hectares de surface totale
- 12 hectares occupés par les panneaux photovoltaïques
- 40 000 panneaux photovoltaïques installés
- Plusieurs mesures environnementales sur l'ensemble du site (pierriers, haies forestières, éco pâturage, ...)

DEROULEMENT DE L'ACTIVITE :

- Rappel des consignes de sécurité sur le site
- Explications sur l'histoire du site et du calendrier du projet
- Présentation générale sur la centrale (nombre de panneaux, la production d'électricité générée, etc...)
- Visite du site par étape : du panneau jusqu'à la distribution d'électricité dans les réseaux
- Présentation des mesures environnementales mises en place sur le site
- Quiz sur les écogestes

EFFECTIF / DUREE / PERIODE / LIEU :

Groupe de 15 à 20 personnes, 1h30 de visite, automne, printemps, été. Visites interdites en cas d'orage.
A partir du cycle 3 (CM1 - CM2), collèges et lycées, sur site, Avenue Dunant

PROJET EN COURS (en partenariat avec le collège Henri Dunant)

Rendre le parcours participatif. Exemple : donner des indices aux élèves pour qu'ils puissent eux-mêmes comprendre et reconstituer le fonctionnement d'une centrale photovoltaïque étape par étape.



VISITE DU CENTRE INTÉGRÉ DE TRAITEMENT DES DÉCHETS

OBJECTIF :

- Apprendre à recycler de manière ludique
- Comprendre la transformation des déchets en chaleur et en énergie
- Découvrir la biodiversité du site



ORGANISATION :

Activité menée par Ile SMITOM à travers deux parcours pédagogiques et ludiques.

- Parcours 1 : un escape game scénarisé sur le thème du recyclage et de la prévention des déchets et une galerie de visite suspendue expliquant la transformation des déchets en chaleur et en énergie.
- Parcours 2 : un chemin de la biodiversité en plein air dédié à la découverte de la biodiversité présente aux abords du site.



EFFECTIF / DUREE / PERIODE / LIEU :

Une classe. 2 heures de visite par parcours.

Rendez-vous sur place au siège du SMITOM à Monthyon. Réservés aux classes de CE2 au CM2. 8 à 11 ans pour les centres de loisirs.



OBJECTIF :

Découvrir les étapes de la production de l'eau en Seine-et-Marne.

ORGANISATION :

Activité menée par la Direction de l'Eau et de l'Assainissement de la CAPM.

LES TRAITEMENTS DE L'EAU :

Pour rendre l'eau potable, on lui applique des traitements variés qui obéissent tous au même principe : éliminer la matière contenue dans l'eau par étapes successives, jusqu'aux organismes microscopiques dangereux pour la santé, comme les virus et les microbes. Tout cela se fait dans une usine d'eau potable où l'eau subit plusieurs traitements dont la nature et la complexité dépendent directement de la qualité de l'eau brute pompée.

Les traitements les plus complexes sont nécessaires pour les eaux pompées en rivière, alors que certaines eaux de nappes souterraines ne peuvent nécessiter qu'une simple désinfection avant distribution.

Pour les eaux superficielles (pompées en rivière) :

Il existe 3 usines de traitement des eaux superficielles en Seine-et-Marne

- Nanteuil-les-Meaux (eau de la Marne),
- Annet-sur-Marne (eau de la Marne),
- Champagne-sur-Seine (eau de la Seine).



EFFECTIF / DUREE / PERIODE / LIEU :

L'usine d'eau potable peut accueillir au maximum 30 personnes par visite (2 groupes de 15). Les visites sont possibles du mardi au jeudi de 9h00 à 11h et de 14h à 16h mais aussi le vendredi de 9h à 11h. Il faut compter environ 1h de visite.

Rendez-vous sur place à l'usine des eaux de Nanteuil-lès-Meaux. Réservés aux classes du CE2 au CM2.

Dans le cadre du plan Vigipirate, les visiteurs adultes devront fournir une photocopie de leurs cartes d'identité.



OBJECTIF :

Découvrir les étapes de dépollution des eaux usées

ORGANISATION :

Activité menée par la Direction de l'Eau et de l'Assainissement de la CAPM.

LE TRAITEMENT DES EAUX USÉES

La station d'épuration, implantée sur la commune de Villenoy, assure le traitement des eaux collectées par les réseaux unitaires et séparatifs sur le secteur géographique de Meaux et de plusieurs communes limitrophes (Trilport, Fublaines, Villenoy, Isles les Villenoy, Crégy-lès-Meaux, Poincy, Nanteuil-lès-Meaux et Mareuil-lès-Meaux en partie).

Cette installation a pour objectif de dépolluer les eaux usées domestiques et les eaux industrielles avant leurs rejets en Marne.

Plusieurs étapes de traitement sont mises en œuvre pour assainir les eaux :

- LE DÉGRILLAGE :

Les eaux usées passent à travers des grilles (dégrilleurs) retenant les matières solides grossières (branches, feuilles, plastiques divers, canettes, etc.).

- LE DESSABLAGE ET LE DÉSHUILAGE :

Les eaux sont débarrassées de leur contenu en graisses et huiles (récupérées en surface) et de leurs sables, schistes et argiles qui sédimentent dans le fond de l'ouvrage.

- LE TRAITEMENT BIOLOGIQUE :

Les eaux usées sont mises en contact, dans un bassin aéré, avec des microorganismes (« boues activées ») afin de « digérer » les pollutions biodégradables.

- LA CLARIFICATION :

Le mélange est dirigé vers un second bassin où s'effectue, par décantation, la séparation entre les boues biologiques et les eaux épurées. Les eaux épurées sont ensuite rejetées en Marne. Les boues biologiques récupérées au fond du clarificateur sont principalement réinjectées dans le bassin biologique pour assurer la continuité du traitement. Les boues excédentaires produites sont récupérées et valorisées.

Le résultat est une "eau propre" qui n'est pas potable mais d'une qualité suffisante pour être absorbée par l'environnement sans nuisance.

EFFECTIF / DUREE / PERIODE / LIEU :

La station d'épuration peut accueillir au maximum 30 personnes par visite (2 groupes de 15). La visite dure environ 1h. Les visites sont possibles toute l'année du mardi au jeudi de 9h00 à 11h et de 14h à 16h et le vendredi de 9h à 11h.

Rendez-vous sur place à la station d'épuration de Villenoy. Réservés aux classes de CE2 au CM2.

ÉCO-MOBILITÉ ET SÉCURITÉ ROUTIÈRE



SENSIBILISATION À LA CONDUITE DU VÉLO

OBJECTIFS :

- Sensibiliser les élèves de CM2 aux règles de la sécurité routière.
- Apprentissage des panneaux de signalisation.
- Prise en compte des dangers de la route en tant cycliste.
- Sensibilisation sur l'équipement indispensable pour rouler en toute sécurité.



Attention cette activité ne permet pas la validation complète du Savoir Rouler à Vélo (SRAV).

ORGANISATION :

- L'activité est initiée par un policier municipal qui intervient auprès d'une classe de CM2 en présence de l'enseignant. Elle se décompose en deux parties : l'une théorique, l'autre pratique.
- Sur la partie théorique, le policier explique aux élèves la signification des panneaux et les règles de base en matière de sécurité routière.
- Sur la partie pratique, un parcours, installé dans la cour de l'école, est emprunté par les enfants à vélo. Ledit parcours comprenant différents panneaux de signalisation (stop, feux rouge, changement de direction...).

EFFECTIF / DURÉE / PÉRIODE / LIEU :

- Intervention d'un policier municipal sur une demi-journée pour une classe de 25 élèves maximum.
- A destination uniquement des élèves de **CM2 DES ÉCOLES DE MEAUX**
- L'établissement scolaire devra s'assurer que les élèves aient leur propre matériel en état de fonctionnement. (casque et vélo).
- L'établissement scolaire doit pouvoir mettre à disposition la cour de récréation pour que le parcours puisse être installé
- L'activité étant réalisée en extérieur, il est préférable de programmer les interventions entre avril et juin.
- L'activité peut être décalée à la dernière minute en fonction des conditions climatiques
- Seules 12 classes par an pourront bénéficier du dispositif.







Contact : Caroline Jaroszek
Chef de Projet Développement Durable - Référente Plan Vélo
Département Aménagement et Développement Durable du Territoire
caroline.jaroszek@meaux.fr
Tél. : 01 60 09 98 27